

Vorlage Nr.: GBIII/785/2022  
Status: öffentlich  
Geschäftsbereich: GB III Finanzverwaltung  
Datum: 11.04.2022  
Verfasser: Gschlößl Monika

---

## **Haushaltssatzung 2022 ZV Gymnasium Garching mit Haushaltsplan**

---

Beratungsfolge:

Datum            Gremium

24.05.2022      Zweckverband Staatliches Gymnasium Garching

---

### **I. SACHVORTRAG:**

Der Entwurf des Haushaltsplanes 2022 wurde dem Landratsamt München zur Beurteilung zugesandt. Dieses hat mit Schreiben vom 02.05.2022 sein Einverständnis mit dem Haushaltsentwurf erklärt.

Wie dem Vorbericht zu entnehmen ist, erfolgte die Haushaltsplanaufstellung in enger Anlehnung an die Orientierungen des Landratsamtes München.

Der Vermögenshaushalt enthält eine Investitionskostenpauschale von 30.000 € für allgemeine Beschaffungen. Für IT-Maßnahmen werden 380.000 € eingeplant. Die Förderung für das „Digitales Klassenzimmer“ in Höhe von 376.000 € wird als Einnahme neu veranschlagt.

Der Neubau des WHG ist formell abgeschlossen. Für die Abwicklung der Schlussrechnungen sind ausreichend Haushaltsreste vorhanden.

Für den Bau einer E-Ladestation für Fahrräder sind Investitionskosten in Höhe von 15.000 € veranschlagt. Weitere Projekte werden auf das Jahr 2023 verschoben.

Der Stellenplan / die Stellenübersicht für den Zweckverband staatliches Gymnasium Garching umfasst im Moment 2 Hausmeisterstellen in Vollzeit. Beide sind derzeit nach EG 5 TVöD eingruppiert. Anhand der Aufgaben (Betreuung mehrerer Gebäude mit unterschiedlicher (zum Teil sehr komplexer) Haustechnik) und der Vorgaben des 13. Landesbezirklichen Tarifvertrags, ist die Verwaltung in Absprache mit der Personalverwaltung des LRA München der Auffassung, dass beide Stellen nach EG 6 TVöD eingruppiert werden sollten.

Die Verwaltung schlägt daher vor, beide Stellen von der Entgeltgruppe 5 in die Entgeltgruppe 6 TVöD höherzugruppieren. Die finanziellen Auswirkungen betragen ca. 2.100,- € pro Stelle / Jahr.

Das Darlehen der Gemeinde Unterföhring in Höhe von 25 Mio. € wurde im Haushaltsjahr 2021 umgeschuldet. Die entsprechende Genehmigung durch die Regierung von Oberbayern wurde bereits beim Haushalt 2020 erteilt.

Die Kosten der PV-Anlage (Einnahmen und Ausgaben) wurden für den erleichterten Steuernachweis als Betrieb gewerblicher Art in eigenen Unterabschnitt angelegt.

Im Übrigen wird auf den Vorbericht verwiesen.

Es wird folgende Haushaltssatzung zum Beschluss vorgeschlagen:

**H A U S H A L T S S A T Z U N G**  
**DES ZWECKVERBANDES**  
**STAATLICHES GYMNASIUM IN GARCHING B. MÜNCHEN**  
**FÜR DAS HAUSHALTSJAHR 2022**

Aufgrund des Art. 63 ff der Gemeindeordnung in Verbindung mit Art. 41 ff KommZG erlässt der Zweckverband für das Staatliche Gymnasium in Garching b. München folgende

**Haushaltssatzung:**

**§ 1**

Der als Anlage beigefügte Haushaltsplan für das Haushaltsjahr 2022 wird hiermit festgesetzt; er schließt im

**Verwaltungshaushalt**

in den Einnahmen und Ausgaben mit	<b>2.426.300 €</b>
und im	

**Vermögenshaushalt**

in den Einnahmen und Ausgaben mit	<b>4.528.500 €</b>
-----------------------------------	--------------------

ab.

**§ 2**

Der **Gesamtbetrag der Kreditaufnahmen** für Investitionen und Investitionsförderungsmaßnahmen wird auf **0 €** festgesetzt.

**§ 3**

Der **Gesamtbetrag der Verpflichtungsermächtigungen** im Vermögenshaushalt wird auf **0 €** festgesetzt.

#### § 4

Die **Verbandsumlagen** werden wie folgt festgesetzt:

##### 1. Umlage für den laufenden Sachbedarf

- 1.1 Die ungedeckten Kosten für den jährlichen lfd. Sachbedarf aus dem Verwaltungshaushalt werden vom Landkreis München zu 100 % getragen mit 1.664.900 €. Hinzu kommt der Anteil des Vermögenshaushalts für die Anschaffung von beweglichen Sachen des Anlagevermögens mit 34.000 €. Die Gesamtumlage für den Landkreis München beträgt somit **1.698.900 €**.
- 1.2 Die restlichen Kosten in Höhe von **76.500 €** des jährlichen lfd. Sachbedarfs trägt die Zweckverbandsgemeinde Stadt Garching b. München.

##### 2. Umlage für Investitionsmaßnahmen

- 2.1. Die Kosten für Investitionsmaßnahmen in Höhe von **15.000 €** werden vom Landkreis München zu 100 % getragen.

#### § 5

Der Höchstbetrag der **Kassenkredite** zur rechtzeitigen Leistung von Ausgaben nach dem Haushaltsplan wird auf 250.000 € festgesetzt.

#### § 6

Diese Haushaltssatzung tritt mit dem 1. Januar 2022 in Kraft.

Garching,

**ZWECKVERBAND FÜR DAS STAATLICHE  
GYMNASIUM IN GARCHING B. MÜNCHEN**

Dr. Dietmar Gruchmann  
Verbandsvorsitzender

**II. BESCHLUSS:**

Die Zweckverbandsversammlung beschließt die Haushaltssatzung und den Haushaltsplan 2022 mit Stellenplan und Anlagen.

**III. VERTEILER:**

BESCHLUSSVORLAGE:

- als Tischvorlage

☐

ANLAGE(N):

- als Tischvorlage

☐

Anlagen:

Haushaltssatzung 2022 mit Haushaltsplan und Finanzplanung  
Stellungnahme des LRA München vom 02.05.2022

**Zweckverband für das Staatliche Gymnasium  
in Garching bei München**

**Haushaltssatzung  
und  
Haushaltsplan  
2022**

# Inhaltsübersicht

## Seite

---

<b>Haushaltssatzung</b>	III
Vorbericht	V
Umlagenanteile	XI
Schülerentwicklung	XIV

### Anlagen

#### **Haushaltsplan**

Verwaltungshaushalt	1
Vermögenshaushalt	19
Gesamtplan	29
Haushaltsquerschnitt	31
Gruppierungsübersicht	33
Beurteilung der Leistungsfähigkeit	39
Deckungsringe	40
Stellenplan	41



**H A U S H A L T S S A T Z U N G**  
**DES ZWECKVERBANDES**  
**STAATLICHES GYMNASIUM IN GARCHING B. MÜNCHEN**  
**FÜR DAS HAUSHALTSJAHR 2022**

Aufgrund des Art. 63 ff der Gemeindeordnung in Verbindung mit Art. 41 ff KommZG erlässt der Zweckverband für das Staatliche Gymnasium in Garching b. München folgende

**Haushaltssatzung:**

**§ 1**

Der als Anlage beigefügte Haushaltsplan für das Haushaltsjahr 2022 wird hiermit festgesetzt; er schließt im

**Verwaltungshaushalt**

in den Einnahmen und Ausgaben mit **2.426.300 €**

und im

**Vermögenshaushalt**

in den Einnahmen und Ausgaben mit **4.528.500 €**

ab.

**§ 2**

Der **Gesamtbetrag** der **Kreditaufnahmen** für Investitionen und Investitionsförderungsmaßnahmen wird auf **0 €** festgesetzt.

**§ 3**

Der **Gesamtbetrag der Verpflichtungsermächtigungen** im Vermögenshaushalt wird auf **0 €** festgesetzt.



#### § 4

Die **Verbandsumlagen** werden wie folgt festgesetzt:

##### 1. Umlage für den laufenden Sachbedarf

- 1.1 Die ungedeckten Kosten für den jährlichen lfd. Sachbedarf aus dem Verwaltungshaushalt werden vom Landkreis München zu 100 % getragen mit 1.664.900 €. Hinzu kommt der Anteil des Vermögenshaushalts für die Anschaffung von beweglichen Sachen des Anlagevermögens mit 34.000 €. Die Gesamtumlage für den Landkreis München beträgt somit **1.698.900 €**.
- 1.2 Die restlichen Kosten in Höhe von **76.500 €** des jährlichen lfd. Sachbedarfs trägt die Zweckverbandsgemeinde Stadt Garching b. München.

##### 2. Umlage für Investitionsmaßnahmen

- 2.1. Die Kosten für Investitionsmaßnahmen in Höhe von **15.000 €** werden vom Landkreis München zu 100 % getragen.

#### § 5

Der Höchstbetrag der **Kassenkredite** zur rechtzeitigen Leistung von Ausgaben nach dem Haushaltsplan wird auf 250.000 € festgesetzt.

#### § 6

Diese Haushaltssatzung tritt mit dem 1. Januar 2022 in Kraft.

Garching,

ZWECKVERBAND FÜR DAS STAATLICHE  
GYMNASIUM IN GARCHING B. MÜNCHEN

Dr. Dietmar Gruchmann  
Verbandsvorsitzender

# **Vorbericht**

**– gemäß § 3 KommHV –**

# V o r b e r i c h t

gemäß § 3 KommHV zum Haushaltsplan 2022

## Vorbemerkung:

Die Gemeinde Ismaning ist mit Genehmigung durch die Regierung von Oberbayern vom 05.11.2020 mit Veröffentlichung am 13.11.2020 zum 31.12.2019 aus dem Zweckverband ausgeschieden. Zum 31.12.2021 ist die Gemeinde Unterföhring mit Genehmigung durch die Regierung von Oberbayern vom 26.01.2022 mit Veröffentlichung am 18.02.2022 aus dem Zweckverband ausgeschieden.

## A. Entwicklung der Einnahmen und Ausgaben in den vorhergehenden Haushaltsjahren 2020 - 2021

Im **Haushaltsplan 2020** waren folgende Beträge veranschlagt, nach Beschluss der Verbandsversammlung vom 12.08.2020:

<b>a) Verwaltungshaushalt</b>	
in Einnahmen und Ausgaben	2.184.000 €
<b>b) Vermögenshaushalt</b>	
in Einnahmen und Ausgaben	26.620.600 €
<b>c) GESAMTHAUSHALT 2020</b>	<b>28.804.600 €</b>

Die **Jahresrechnung für das HJ 2020** schließt mit nachstehenden Beträgen ab.

<b>a) Verwaltungshaushalt</b>	
in Einnahmen und Ausgaben	1.973.448,56 €
<b>b) Vermögenshaushalt</b>	
in Einnahmen und Ausgaben	26.620.596,08 €
<b>c) GESAMTRECHNUNG 2020</b>	<b>28.594.044,64 €</b>

Im **Haushaltsplan 2021** waren folgende Beträge veranschlagt, nach Beschluss der Verbandsversammlung vom 01.07.2021:

<b>a) Verwaltungshaushalt</b>	
in Einnahmen und Ausgaben	1.826.800 €
<b>b) Vermögenshaushalt</b>	
in Einnahmen und Ausgaben	391.100 €
<b>c) GESAMTHAUSHALT 2021</b>	<b>2.217.900 €</b>

**B. Voraussichtliche Entwicklung im Haushaltsjahr 2021****a) Der Verwaltungshaushalt für das Jahr 2021 schließt ab:**

in den Einnahmen und Ausgaben mit 2.070.575,74€  
und

**b) der Vermögenshaushalt**

in Einnahmen und Ausgaben mit 391.100,00 €

**c) GESAMTHAUSHALT 2021 2.461.675,74 €****C. Entwicklung der wichtigsten Einnahme- und Ausgabearten in den Haushaltsjahren 2020 - 2022**

<b>C.1. Einnahme- und Ausgabearten des Verwaltungshaushalt</b>			
<b>Einnahmenart</b>	<b>Ansatz 2022 in Tausend EURO</b>	<b>Ansatz 2021 in Tausend EURO</b>	<b>RE 2020 in Tausend EURO</b>
Gastschulbeiträge, (Gr. 162)	269	244	226
Lernmittelfreiheit, CO2-Sensoren (Gr. 171)	26	34	27
Umlagen der Verbands- mitglieder (Gr. 172)	1.775	1.275	1.397
Erstattung Landkreis für Schulcontainer (Gr. 1721)	0	0	0
Sonstige Einnahmen (Gr. 10,11,12,13,14,15, 2)	356	274	323
<b>Gesamteinnahmen Verwaltungshaushalt</b>	<b>2.426</b>	<b>1.827</b>	<b>1.973</b>
<b>Ausgabenart</b>	<b>Ansatz 2022 in Tausend EURO</b>	<b>Ansatz 2021 in Tausend EURO</b>	<b>RE 2020 in Tausend EURO</b>
Personalaufwand (Gr. 4)	172	166	149
Unterhalt der Schule und des Grundstücks (Gr. 50, 51)	507	287	233
Sonstiger sächl. Verwal- tungs- u. Betriebsaufwand (Gr. 5 u. 6 - ohne 50, 51)	1.408	1.155	916
Soziale Zuschüsse (Gr.70)	74	58	54
Sonstige Finanzausgaben Deckungsreserve und Zuführung zum VMHH (Gr. 80, 85, 86)	265	161	621
<b>Gesamtausgaben Verwaltungshaushalt</b>	<b>2.426</b>	<b>1.827</b>	<b>1.973</b>

<b>C.2. Einnahme- und Ausgabearten des Vermögenshaushalt</b>			
<b>Einnahmenart</b>	<b>Ansatz 2022 in Tausend EURO</b>	<b>Ansatz 2021 in Tausend EURO</b>	<b>RE 2020 in Tausend EURO</b>
Zuführung vom VWHH (Gr. 30)	34	8	429
Entnahme aus der Rücklage (Gr. 31)	0	0	0
Investitionszuweisungen vom Land/Bund (Gr. 360,361)	376	168	351
Investitionszuweisungen vom Landkreis (Gr. 362)	15	215	0
Erstattung Verb.-gemeinden Austritt Unterföhring/ Ismaning (Gr. 362)	2.932	0	841
Kreditaufnahmen (Gr. 376)	0	0	25.000
Einnahme Tilgung Kredit durch Stadt Garching (Gr. 322)	1.172	0	0
<b>Gesamteinnahmen Vermögenshaushalt</b>	<b>4.529</b>	<b>391</b>	<b>26.621</b>
<b>Ausgabenart</b>	<b>Ansatz 2022 in Tausend EURO</b>	<b>Ansatz 2021 in Tausend EURO</b>	<b>RE 2020 in Tausend EURO</b>
Erwerb von beweglichen Vermögen (Gr. 935,936)	410	176	780
Baumaßnahmen (Gr. 94-96)	15	215	0
Tilgung Kredit Gemeindeverbände (Gr. 972)	0	0	25.000
Ordentliche Tilgung (Gr. 977)	1.172	0	0
Rückzahlung von Investitionszuweisungen an die Gemeinden (Gr. 982)	2.932	0	841
Zuführung an die Rücklage (Gr. 910)	0	0	0
<b>Gesamtausgaben Vermögenshaushalt</b>	<b>4.529</b>	<b>391</b>	<b>26.621</b>

**D. Verwaltungshaushalt**

Der Verwaltungshaushalt 2022 erhöht sich gegenüber dem Vorjahr mit 1.826.800 € um 599.500 € auf **2.426.300 €**. Hauptgrund ist die der höhere sächliche Verwaltungs- und Betriebsaufwand.

Bei den **Einnahmen** steigt die Zweckverbandsumlage des Landkreises um 483.900 € auf 1.698.900 €. Die Einnahmen aus Gastschulbeiträgen wurden entsprechend der gestiegenen Zahl an Gastschülern und der höheren Pauschale um 24.700 € erhöht. Zudem werden Einnahmen in Höhe von 230.000 € aus den Verbandsgemeinden für Zinsleistungen für die Darlehensaufnahme angesetzt, die allein von der Stadt Garching getragen werden. Für soziale Ausgaben (offene Ganztageschule, Schülersozialarbeit) werden von den Verbandsgemeinden 76.500 € übernommen. Die Mieteinnahmen und Nebenkosten für die Hausmeisterwohnung, den Schulkiosk und den Schulkindergarten belaufen sich auf 49.100 €.

Für den BgA Photovoltaikanlage wurde ein eigener Unterabschnitt gebildet und Leistungen entsprechend verrechnet. Die Anlage hat 2020 für den Eigenverbrauch 164.837 kWh produziert, 20.643 kWh wurden in das allgemeine Stromnetz eingespeist, insgesamt ein Rückgang von 3.603 kWh gegenüber dem Vorjahr.

Bei den **Ausgaben** steigen gegenüber dem Vorjahr die Reinigungskosten wegen dem erhöhten Bedarf durch die Corona-Pandemie um 120.000 € auf 400.000 €, sowie die EDV-Kosten um 21.000 € auf 121.000 €. Ursache hierfür ist unter anderem die steigenden laufenden Kosten für Lizenzen von EDV-Programmen. Für die Verwaltungs- und Zweckausstattung für Schulbedarf werden Ausgaben in Höhe von 148.000 € veranschlagt, da unter anderem die Geräte im PC-Raum, Dokumentenkameras und Tablets getauscht werden.

Für den Gebäude- und Grundstücksunterhalt der Schulanlage sind folgende Ansätze eingestellt:

<b>23000.50100</b>	<b>Kleiner Bauunterhalt</b>	<b>Ansatz</b>	<b>220.000 €</b>
	Ild. Wartungs-, Unterhalts- und Reparaturmaßnahmen an der Bausubstanz sowie an den betriebstechnischen Anlagen, wie Aufzug, Lüftungs-, Sanitär- u. Elektroinstallation, Brandmelde- u. ELA-Anlage. Allein die abgeschlossenen Wartungsverträge verursachen Kosten in Höhe von ca. 120.000 € / Jahr.		
<b>23000.50110</b>	<b>Großer Bauunterhalt</b>	<b>Ansatz</b>	<b>250.000 €</b>
	Hochbaukosten wg. Großbildmonitore in Klassenzimmer, Baunebenkosten f. Erneuerung Laufbahn und Kleinspielfeld		

<b>23000.50120</b>	<b>Unterhalt Außen- und Freisportanlagen</b>	<b>Ansatz</b>	<b>35.000 €</b>
	Pfleßmaßnahmen an den Freisport- und Außenanlagen, Baum- und Strauchschnitte, Zaunerneuerungen, Unterhalt u. Reparaturen Pausenhof, Zugangsbereiche und Theatron.		

Die Ausgabengruppe 50 (Gebäude- und Grundstücksunterhalt) wurde in einem Deckungsring (DR 050) zusammengefasst und für gegenseitig deckungsfähig erklärt. Gleichfalls werden die Ansätze der Ausgabengruppe 50 nach § 19 Abs. 2 KommHV für übertragbar erklärt. Dies ist geboten um insbesondere bei größeren Maßnahmen kontinuierliche und damit auch wirtschaftliche Aufträge zu erteilen und flexibler auf aktuelle Erfordernisse eingehen zu können.

In der offenen Ganztagessschule sind fünf Gruppen notwendig. Die Eigenbeteiligung des Schulträgers am Personalaufwand beträgt 6.487 € je Gruppe und Schuljahr. Der Mitfinanzierungsanteil wird auf 32.500 € veranschlagt.

#### **E. Vermögenshaushalt**

Der Vermögenshaushalt schließt in den Einnahmen und Ausgaben mit 4.528.500 € ab.

##### **Erwerb von beweglichen Sachen des Anlagevermögens (HHSt. 2.23000.93520)**

Für die Anschaffung von beweglichen Sachen des Anlagevermögens (Neu- und Ersatzbeschaffungen von Schulausstattung und Unterrichtsmitteln) wird die Investitionskostenpauschale auf 30.000 € festgesetzt.

##### **Ausstattung von Informations- und Kommunikationstechnik (HHSt. 2.23000.93530)**

Für die Ergänzung und Ersatzbeschaffungen der Ausstattung (Server, Firewall, Software, Beamer, iPad-Koffer) sind Haushaltsmittel des Landkreises in Höhe von 380.000 € angesetzt. Für diverse Projekte hat bzw. soll der Zweckverband Förderungen in Höhe von insgesamt 376.000 € erhalten (Neuveranschlagung Förderung „Digitales Klassenzimmer“ 376.000 €). Die Zuführung an den Vermögenshaushalt beträgt somit insgesamt 34.000 €.

##### **Baukosten Hochbau (HHSt. 2.23000.94510)**

Für die Realisierung von einer E-Ladestation werden 15.000 € benötigt. Die Fahrradüberdachung ist für das Jahr 2023 eingeplant.

**F. Finanzplanung**

Die Verbandsversammlung beschloss am 18.12.1986 auf eine Finanzplanung zu verzichten, da die Finanzierung des Zweckverbandes durch deren Mitglieder auf Dauer gesichert ist und auch größere Investitionen in den nächsten Jahren nicht geplant sind.

**G. Rücklagen**

Die Verbandsversammlung beschloss am 29.10.1987 auf die Bildung von Rücklagen zu verzichten.

**H. Schulden**

Der Zweckverband hat ein Darlehen in Höhe von 25 Mio. € zur Finanzierung des Anteils der Verbandsgemeinde Garching an den Neubaukosten aufgenommen. Darlehensgeber ist die Verbandsgemeinde Unterföhring. Nachdem die Gemeinde Unterföhring nach der Inbetriebnahme ihres eigenen Gymnasiums den Zweckverband zum 31.12.2021 verlassen hat, wurde in der Sitzung des Zweckverbandes am 15.12.2021 eine Umschuldung der Darlehenssumme in ein Bankdarlehen noch im Jahr 2021 beschlossen. Die entsprechende haushaltsrechtliche Genehmigung durch die Regierung von Oberbayern wurde bereits beim Haushalt 2020 erteilt. Die Laufzeit des Kredites beträgt 20 Jahre und es erfolgt eine jährliche Tilgung. Die entsprechenden Tilgungsraten werden von der Stadt Garching b. München unverzüglich eingefordert und beglichen.



## J. Deckung des laufenden Sachbedarfs

**I. Ermittlung der Umlagegrundlagen**

<b>1. Ausgaben Verwaltungshaushalt (Art. 3 u. Art. 8 BaySchFG) (ohne Containermiete und Zinsen)</b>		
	<b>EURO</b>	<b>EURO</b>
a) Aufwand für das Hauspersonal	168.900	
b) Unterhalt Schulanlagen	505.000	
c) Bewirtschaftung der Schulanlagen	828.900	
d) Schulischer Bedarf – Schulaufwand	360.900	
e) sonstiger schulischer Bedarf (Lkr-Anteil)	3.500	
f) Verwaltungsaufwand	130.900	
g) BgA Photovoltaik	86.700	
h) Deckungsreserve	1.000	
i) Schülersozialarbeit	62.000	
j) offene Ganztagesesshule (AWO)	12.000	
k) sonstiger schul. Bedarf (Gem.-Anteil)	2.500	
<b>I.1. Zw.-Summe: Ausgaben V W H</b>	<b>2.162.300</b>	<b>2.162.300</b>

<b>2. Ausgaben Vermögenshaushalt für schulischen Sachbedarf</b>		
	<b>EURO</b>	<b>EURO</b>
a) Erwerb von beweglichen Vermögen (Ausstattungsgegenstände, Geräte) HHSt. 2.23000.93520	30.000	
b) Erwerb von IuK-Ausstattung HHSt. 2.23000. 93530	380.000	
<b>I.2. Zw.-Summe: Ausgaben V M H</b>	<b>410.000</b>	<b>410.000</b>

<b>3. Einnahmen Verwaltungshaushalt (ohne Umlagen, Erstattung Containermiete und Zinsen)</b>		
	<b>EURO</b>	<b>EURO</b>
a) Gastschulbeiträge und Zuweisungen Lernmittelfreiheit/Corona	294.700	
b) sonstige Einnahmen und Ersätze	13.100	
c) Mieten und Nebenleistungen	36.000	
d) Zinsen	0	
e) BgA Photovoltaik	77.100	
f) Förderzuweisungen Digitalisierung (VmH)	376.000	
<b>I.3. Zw.-Summe: Einnahmen V W H</b>	<b>796.900</b>	<b>796.900</b>

**Ermittlung der Umlagenanteile der Verbandsmitglieder  
im HJ 2022**

<b>II. Anteil des Landkreises München</b>		
	<b>EURO</b>	<b>EURO</b>
a) Gesamtschulischer Bedarf (Ziff. I.1. a – g)	2.084.800	
b) Deckungsreserve – HHSt. 91400.85000 (Ziff. I.1. h)	1.000	
c) Umlagefähige Ausgaben des Vermögenshaushalts (Ziff. I.2)	410.000	
<b>anrechenbare Ausgaben lfd. Sachbedarf</b>	<b>2.495.800</b>	
anrechenbare Einnahmen incl. Zinsen (Ziff. I.3) (Gliederung 23000. und HHSt. 91800.20500)	- 796.900	
<b>verbleiben = Umlagebetrag Landkreis 100 %</b>	<b>1.698.900</b>	<b>1.698.900</b>

<b>III. Anteil der Verbandsgemeinden</b>		
	<b>EURO</b>	<b>EURO</b>
Gesamtsumme des laufenden Bedarfs (Ziff. I.1.a-j+I.2)	2.569.800	
abzüglich anrechenbare Einnahmen (Ziff. I.3)	- 796.900	
abzüglich Anteil des Landkreises München.( Ziff. II)	- 1.698.900	
zuzüglich Anteil an sonst. Schulischen Betriebsaufwand (Ziff. I.1.k)	+ 2.500	
<b>umlagefähiger Aufwand Verbandsgemeinden</b>	<b>76.500</b>	<b>76.500</b>

<b>IV. Gesamtansatz der Verbandsumlagen</b>		
	<b>EURO</b>	<b>EURO</b>
a) Anteil Landkreis München	1.698.900	
b) Anteil der Verbandsgemeinde Stadt Garching b. München	76.500	
<b>Verbandsumlagen insgesamt :</b>	<b>1.775.400</b>	<b>1.775.400</b>

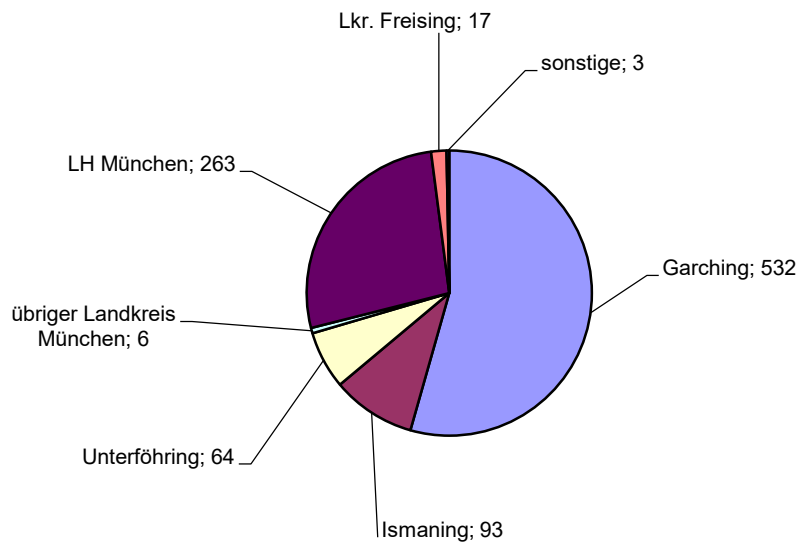
<b>V. Berechnung der Landkreisumlage (Verprobung)</b>		
		<b>EURO</b>
Gesamtausgaben Verwaltungshaushalt	Abschnitt 23	2.117.500
Gesamtausgaben Verwaltungshaushalt	Abschnitt 81	43.800
weitere Ausgaben (Deckungsreserve + Zinsen) (ohne Zuführung zum VMH – HHSt.91600.86000)	Abschnitt 91	231.000
<b>./.</b> Gesamteinnahmen Verwaltungshaushalt (ohne Verbandsumlagen – HHSt. 23000.172xx)	Abschnitt 23	- 344.100
<b>./.</b> Gesamteinnahmen Verwaltungshaushalt	Abschnitt 81	- 44.900
<b>./.</b> weitere Einnahmen (kalk. + Zinseinnahmen)	Abschnitt 91	- 261.900
<b>./.</b> Anteile der Verbandsgemeinden - freiwilliger Zuschuss für schulische Veranstaltungen u. ä.	HSt.23000.70000 HSt.23000.70200	- 76.500
<b>+ Ausgaben für Ersatz- und Neuanschaffungen von beweglichen Vermögen im Vermögenshaushalt</b>	HSt.23000.93520 HSt.23000.93530	410.000
<b>./.</b> Staatliche Förderung im Vermögenshaushalt	HSt.23000.36100	- 376.000
<b>= Landkreisumlage für Sachaufwand</b>	<b>100 %</b>	<b>1.698.900</b>

## Statistik Schülerentwicklung

### Staatliches Gymnasium Garching b. München

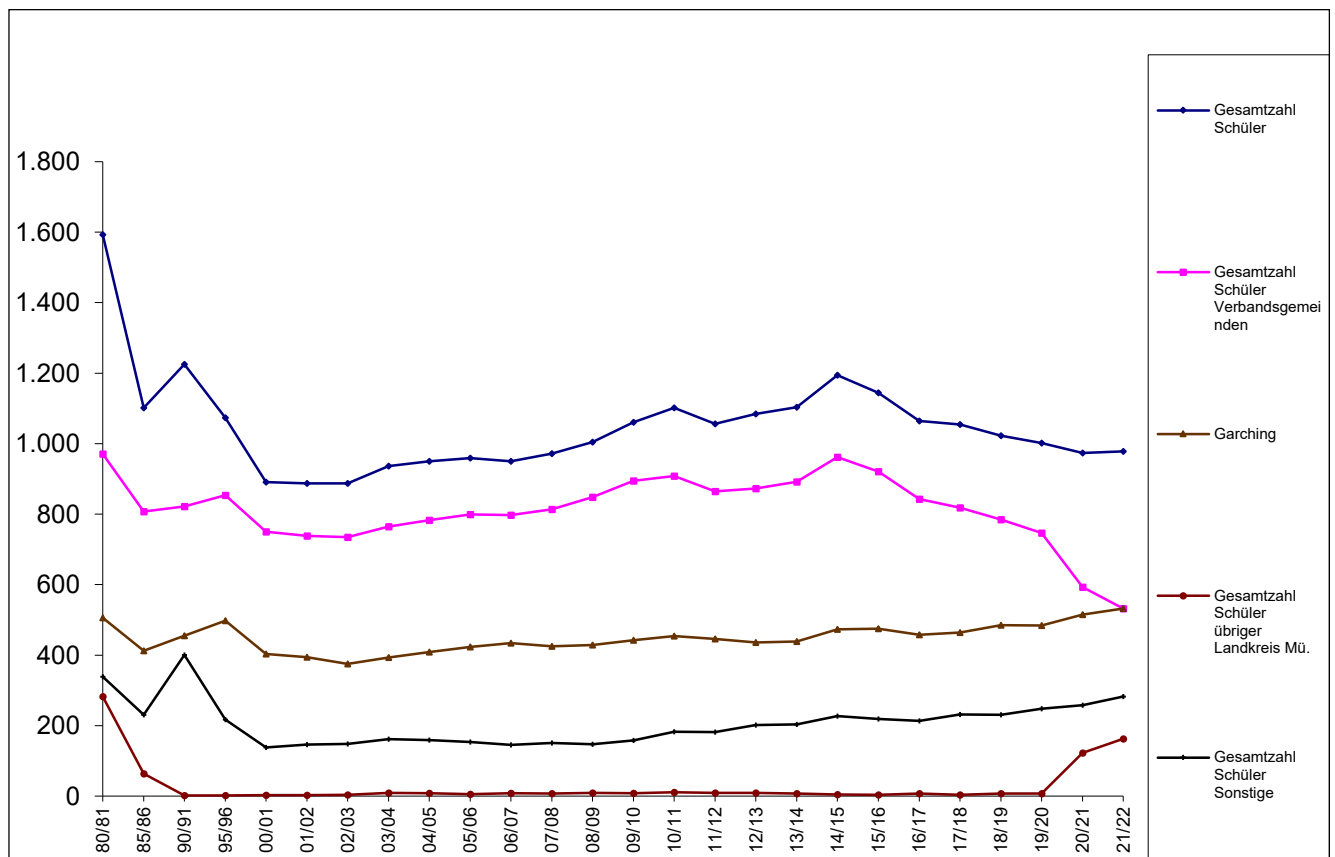
			Verbandsgemeinden																				
Schuljahr	Gesamtzahl Schüler	Klassen	Gesamtzahl Schüler Verbandsgemeinden	Anteil Verb. Gem. in %	Garching	Unterföhring	Ismaning	Unterschleißheim	Oberschleißheim	Aschheim	Grasbrunn	Taufkirchen	Kirchheim	Hohenbrunn	Ottobrunn	Gesamtzahl Schüler übriger Landkreis Mü.	Anteil übr. Lkrs.Mü. in %	LH München	Landkreis Freising	Landkreis Erding	Andere Landkreise	Gesamtzahl Schüler Sonstige	Anteil Sonst..%
71/72	323	10	268	83%	104	9	58	36	61	0	0	0	0	0	0	0	0%	21	34	0	0	55	17%
75/76	1.129	34	887	79%	313	33	210	156	175	1	0	0	0	0	0	1	0%	126	114	1	0	241	21%
77/78	1.534	46	1.207	79%	428	66	293	239	181	1	0	0	0	0	0	1	0%	145	181	0	0	326	21%
78/79	1.591	48	875	55%	472	71	332	207	157	2	0	0	0	0	0	366	23%	152	197	1	0	350	22%
80/81	1.593	43	971	61%	506	89	376	167	112	1	0	2	1	0	0	283	18%	152	187	0	0	339	21%
85/86	1.102	29	807	73%	412	53	342	41	23	0	0	0	0	0	0	64	6%	62	169	0	0	231	21%
90/91	1.225	39	822	67%	455	16	351	0	2	0	0	0	0	0	0	2	0%	65	334	2	0	401	33%
95/96	1.073	32	854	80%	498	15	341	0	0	2	0	0	0	0	0	2	0%	58	156	3	0	217	20%
00/01	891	27	750	84%	403	44	303	1	1	1	0	0	0	0	0	3	0%	111	24	3	0	138	15%
01/02	887	28	738	83%	394	56	288	1	1	0	1	0	0	0	0	3	0%	129	15	2	0	146	16%
02/03	887	28	735	83%	375	69	291	1	1	0	0	0	0	1	1	4	0%	132	13	3	0	148	17%
03/04	936	30	765	82%	393	75	297	4	4	0	0	0	0	1	0	9	1%	144	13	1	4	162	17%
04/05	950	29	783	82%	409	71	303	3	4	0	0	0	0	1	0	8	1%	142	13	1	3	159	17%
05/06	959	30	799	83%	423	70	306	3	3	0	0	0	0	0	0	6	1%	140	11	1	2	154	16%
06/07	950	30	797	84%	434	66	297	3	5	0	0	0	0	0	0	8	1%	133	10	1	1	145	15%
07/08	972	30	814	84%	425	77	312	2	5	0	0	0	0	0	0	7	1%	144	5	2	0	151	16%
08/09	1.004	31	848	84%	429	87	332	2	7	0	0	0	0	0	0	9	1%	143	3	1	0	147	15%
09/10	1.061	33	895	84%	442	101	352	2	6	0	0	0	0	0	0	8	1%	147	10	1	0	158	15%
10/11	1.102	35	908	82%	454	94	360	4	7	0	0	0	0	0	0	11	1%	169	13	1	0	183	17%
11/12	1.056	32	865	82%	446	85	334	3	6	0	0	0	0	0	0	9	1%	171	10	1	0	182	17%
12/13	1.084	33	873	81%	436	86	351	3	6	0	0	0	0	0	0	9	1%	184	15	1	2	202	18%
13/14	1.103	33	892	81%	439	97	356	2	5	0	0	0	0	0	0	7	1%	190	13	1	0	204	18%
14/15	1.194	34	962	81%	473	114	375	1	4	0	0	0	0	0	0	5	0%	211	14	1	1	227	19%
15/16	1.144	34	921	80%	475	117	329	1	3	0	0	0	0	0	0	4	0%	198	18	1	2	219	18%
16/17	1.064	31	843	79%	458	108	277	3	3	0	0	0	0	0	1	7	1%	189	24	0	1	214	20%
17/18	1.054	31	818	78%	464	107	247	1	3	0	0	0	0	0	0	4	0%	207	23	0	2	232	22%
18/19	1.023	28	785	77%	485	95	205	4	2	0	0	1	0	0	0	7	1%	212	18	1	0	231	23%
19/20	1.002	28	747	75%	484	90	173	4	2	0	0	1	0	0	0	7	1%	223	22	2	1	248	25%
20/21	974	27	593	61%	515	78	118	3	2	0	0	0	0	0	0	123	13%	228	27	2	1	258	26%
21/22	978	27	532	54%	532	64	93	4	2	0	0	0	0	0	0	163	17%	263	17	2	1	283	29%

## Schülerherkunft



■ Garching ■ Ismaning ■ Unterföhring ■ übriger Landkreis München ■ LH München ■ Lkr. Freising

## Schülerentwicklung 1981 bis 2022





# **Haushaltsplan**

## **Einzelpläne**

### **Verwaltungshaushalt**

**– gemäß § 2 Abs. 1 Nr. 2 KommHV –**

## **Einzelpläne des Verwaltungshaushaltes**

### **für das Haushaltsjahr 2022**

<b>2</b>	<b>Schulen</b>
<b>8</b>	<b>Wirtschaftliche Unternehmen</b>
<b>9</b>	<b>Allgemeine Finanzwirtschaft</b>



- 2 Schulen
- 23 Gymnasium

2 Schulen  
23 Gymnasium

**23000 Werner-Heisenberg-Gymnasium Garching b. München**

Haushaltsstelle		Haushaltsansatz		Ergebnis der Jahresrechnung 2020 €	Amt	Kez.	Ring Nr.	Disponibilität / Beeinflußbar- keit
Nr.	Bezeichnung / * Erläuterung	2022 €	2021 €					
1	2	3	4	5	6	7	8	9
	<b>Einnahmen</b>							
14120 *	Mieten und Pachten <b>Hausmeisterdienstwohnung, Pausenverkauf, Schulkindergarten</b>	31.000	31.000	31.059,00	330			
14160 *	Dachmiete <b>Vermietung Dach für PV-Anlage Verrechnung mit 1.81000.53100</b>	800	800	800,00	310			
15100 *	Ersätze für allgemeine sächliche Ausgaben <b>Kopiergeld, Materialgeld der Schüler, Ersatz Lernmittel</b>	13.100	6.400	6.399,00	2300		0002	
15200 *	Ersätze für Bewirtschaftungskosten <b>Betriebskosten Hausmeister- Dienstwohnung und Schulkiosk</b>	3.000	4.300	4.492,42	330			
15201 *	Heizkostenerstattung <b>Hausmeister-Dienstwohnung</b>	1.200	1.200	1.276,28	330			
15500	Ersätze aus Versicherungs- und Schadensfällen	0	0	8.703,47	202			
15900 *	Verschiedene Verwaltungs- und Be- triebseinnahmen <b>Verwaltungskostenersatz Betreu- ung PV-Anlage Verrechnung mit 1.81000.67200</b>	300	300	300,00	310			
16220 *	Erstattung Gastschulbeiträge von Gemeinden u. Landkreisen <b>Pauschaler Gastschulbeitrag 950 € pro Schüler Lh-Stadt München - 263 Gast- schüler Lkr. Freising - 17 Gast- schüler Lkr. Erding - 2 Gastschüler Lkr. Dachau - 1 Gastschüler Gesamt - 283 Gast- schüler</b>	268.800	244.100	225.700,00	320			
17150	Zuweisung vom Land	0	7.300	0,00	202			
17180	Zuweisungen für Lernmittel Land	25.900	26.700	26.901,00	310			
17200 *	Zuweisungen vom Landkreis - Zweckverbandsumlage - <b>Zweckverbandsumlage für lfd. Sachbedarf</b>	1.698.900	1.215.000	1.320.196,44	310			
17210	Zuweisungen vom Landkreis (Con- tainerschule)	0	0	0,00	310			

2 Schulen  
23 Gymnasium

**23000 Werner-Heisenberg-Gymnasium Garching b. München**

Haushaltsstelle		Haushaltsansatz		Ergebnis der Jahresrechnung 2020 €	Amt	Kez.	Ring Nr.	Disponibilität / Beeinflußbar- keit
Nr.	Bezeichnung / * Erläuterung	2022 €	2021 €					
1	2	3	4	5	6	7	8	9
17260 *	Zuweisungen von Gemeinden <b>Schülersozialarbeit durch KJR</b> <b>(Anteil Verbandsgemeinden, KJR</b> <b>rechnet direkt mit Lkr. ab)</b> <b>3 halbe Stellen (Beschluss vom</b> <b>17.03.2015) -62.000 €</b> <b>Zuschuss offene GTS AWO -</b> <b>12.000 €</b> <b>freiwilliger Zuschuss - 2.500 €</b>  <b>Gesamt 76.500 €, davon:</b> <b>Stadt Garching - 76.500 €</b>	76.500	60.000	76.512,12	310			
26100	Mahngebühren, Säumniszuschläge <b>Einnahmen</b>	0	0	0,00	350			
	<b>Ausgaben</b>	<b>2.119.500</b>	<b>1.597.100</b>	<b>1.702.339,73</b>				
40900 *	Aufwendungen für ehrenamtliche Tätigkeiten <b>Aufwandsentschädigung für Ver-</b> <b>bandsvorsitzenden, Stellvertreter</b> <b>und Verbandsräte, Sitzungsgelder</b> <b>und Reisekosten.</b> <b>Erhöhung gemäß neuer Entschä-</b> <b>digungssatzung</b>	5.500	7.300	4.950,00	340		0001	
41400 *	Beschäftigungsentgelte <b>Zwei Hausmeister (incl. Groß-</b> <b>raumzulage - ZV-Beschluss vom</b> <b>12.02.2020)</b>	113.000	106.000	96.407,52	340		0001	
42100 *	Versorgungsrücklage für Versor- gungsempfänger <b>Versorgungsrücklage für ehema-</b> <b>ligen Hausmeister</b>	0	0	0,00	340		0001	
43000 *	Versorgungskassenbeiträge für Beamte <b>Umlagebetrag für Versorgungs-</b> <b>empfänger ehemaligen Haus-</b> <b>meister</b>	8.700	8.500	8.312,32	340		0001	
43400	Versorgungskassenbeiträge für tarif- lich Beschäftigte	9.600	9.100	7.854,68	340		0001	
44400	Sozialversicherungsbeiträge für tarif- lich Beschäftigte	25.700	24.700	21.131,75	340		0001	
45900	Beihilfen, Unterstützungen u.ä. (De- beka)	9.900	9.900	9.839,88	340		0001	
46900	Personalnebenausgaben	0	0	0,00	340		0001	
50100 *	Gebäudeunterhalt - lfd. kleiner Bau- unterhalt <b>Erläuterung siehe Vorbericht</b>	220.000	220.000	203.601,28	6030	Ü	0050	
50110 *	Gebäudeunterhalt - großer Bauun- terhalt <b>Erläuterung siehe Vorbericht</b>	250.000	35.000	0,00	6010	Ü	0050	

2 Schulen  
23 Gymnasium

**23000 Werner-Heisenberg-Gymnasium Garching b. München**

Haushaltsstelle		Haushaltsansatz		Ergebnis der Jahresrechnung 2020 €	Amt	Kez.	Ring Nr.	Disponibilität / Beeinflußbar- keit
Nr.	Bezeichnung / * Erläuterung	2022 €	2021 €					
1	2	3	4	5	6	7	8	9
50120 *	Unterhalt Außen- und Freisportanlagen <b>lfd. Unterhalts- u. Pflegemassnahmen an den Aussen- und Freisportanlagen</b>	35.000	30.000	29.405,89	6030	Ü	0050	
52000 *	Verwaltungs- und Zweckausstattung für Schulbedarf <b>laufende Unterhaltung (Reparaturen) sowie Erneuerung und Ergänzung von Schulausstattungsgegenständen und Geräten, die nicht im Vermögenshaushalt gebucht werden, Wartung bewegliches Anlagevermögen</b> <b>2022: Tausch Dokumentenkameras (10.000 €), PC's für PC-Raum (60.000 €) und Tablets (50.000 €)</b>	148.000	28.000	26.223,14	2300		0002	
53200 *	Miete für Geräte <b>Mietkosten für Kopiergeräte (ohne Papier u. Verbrauchsmaterialien)</b>	24.000	24.000	22.713,28	210		0063	
54100 *	Haus- und Grundstücksgebühren <b>Grundsteuer, Müllabfuhr, Kaminkehrergebühren</b> <b>2021 Erhöhung Abfallgebühren um 65 %</b> <b>ab 2022 zusätzliche Restmülltonne</b>	15.800	12.100	7.389,98	330		0054	
54200	Heizungskosten	95.000	100.000	75.268,11	330		0054	
54300 *	Reinigungskosten <b>Lfd. Unterhaltsreinigung, Glas- und Rahmenreinigung, jährliche Grundreinigung.</b> <b>Tägliche Reinigung Sporthalle.</b> <b>zusätzliche Reinigungsaufträge</b> <b>Desinfektion, Tageskräfte, Sonderreinigungen, Tarifierpassung</b>	400.000	280.000	206.136,78	331		0054	
54400	Stromkosten	105.000	105.000	91.223,50	330		0054	
54460 *	kalk. Stromkosten <b>Eigenverbrauch aus PV-Anlage (Verrechnung mit HHSt. 1.8100.1176+1190)</b>	42.900	42.900	42.900,00	310			
54500 *	Wasserkosten, Entwässerung <b>ab 2021 Erhöhung Wassergebühren durch SWM</b>	40.000	42.000	20.489,35	330		0054	
54600 *	Gebäudeversicherungen <b>Leitungswasser, Sturm, Glas, Gebäudebrandversicherung</b>	36.000	35.000	33.735,29	202		0054	

2 Schulen  
23 Gymnasium

**23000 Werner-Heisenberg-Gymnasium Garching b. München**

Haushaltsstelle		Haushaltsansatz		Ergebnis der Jahresrechnung 2020 €	Amt	Kez.	Ring Nr.	Disponibilität / Beeinflußbar- keit
Nr.	Bezeichnung / * Erläuterung	2022 €	2021 €					
1	2	3	4	5	6	7	8	9
54900 *	Sonstige Bewirtschaftungskosten <b>z.B. Verbrauchsmaterialien wie Glühlampen, Schrauben, Nägel, Sicherungen, Schlüssel, Schilder, Steckdosen u.ä. Coronabedingte Materialien (8.000 €)</b>	10.000	10.000	9.683,17	320		0054	
55000 *	Fahrzeugunterhalt <b>Unterhalt und Reparaturen, Versicherung für Kleintraktor</b>	2.500	2.000	1.287,15	320		0063	
56200 *	Aus- und Fortbildung <b>für Schulhausmeister</b>	2.000	2.000	0,00	6030			
57100 *	Lehr- und Unterrichtsmittel <b>für Lehrkräfte</b>	35.000	35.000	25.196,38	2300		0002	
57200 *	Lernmittel für Schüler - nicht zu- schussfähig - <b>für Schüler und Schülerbücherei Lizenzen für Bücher bei digitaler Nutzung</b>	10.000	3.000	2.708,71	2300		0002	
57400 *	Kurse, Filme, Vorträge, Schulfahrten <b>Schwimmunterricht, Abschluss- fahrten, Schulwandern, Honorar- kosten für Vorträge</b>	30.000	30.000	6.133,46	2300			
57500 *	Sonstige Schulaufwendungen <b>Medizinischer Sachbedarf, Schülermitverwaltung, und weitere Schulaufwendungen</b>	5.000	2.500	1.829,91	2300		0002	
57700 *	Staatlich geförderte Lernmittel <b>Lernmittelfreie Bücher</b>	55.000	55.000	44.578,46	2300	Ü		
57900 *	Sonstiger schulischer Betriebsauf- wand <b>Gemeinschaftsveranstaltungen der Schule, Feiern, Ehrungen, Partnerschaften</b>	6.000	6.000	5.096,65	2300			
63200 *	Verschiedene Betriebsaufwendun- gen <b>Verbrauchsmittel</b>	2.000	2.000	1.498,34	2300		0063	
63220 *	EDV-Kosten <b>Wartungskosten, Schulverwal- tungsprogramme, Leitungsge- bühren, Providergebühren, Li- zenzgebühren, Versicherung, Re- paratur und Kleinmaterial AKDB-Kosten für die Lohn- u. Gehaltsabrechnungen.</b>	121.000	100.000	74.534,29	210		0063	

2 Schulen  
23 Gymnasium

**23000 Werner-Heisenberg-Gymnasium Garching b. München**

Haushaltsstelle		Haushaltsansatz		Ergebnis der Jahresrechnung 2020 €	Amt	Kez.	Ring Nr.	Disponibilität / Beeinflußbar- keit
Nr.	Bezeichnung / * Erläuterung	2022 €	2021 €					
1	2	3	4	5	6	7	8	9
63290 *	Sonstige verschiedene Betriebsaufwendungen <b>Schutzkleidung/Ausrüstung für Hausmeister, Toilettenpapier, Papierhandtücher, Müllsäcke usw.</b>	1.600	1.600	2.491,12	320		0063	
65000	Bürobedarf	20.000	20.000	9.694,75	2300		0002	
65100	Fachbücher und Zeitschriften, Gesetzestexte	5.000	5.000	4.526,62	2300		0002	
65200 *	Post- und Telefongebühren, Internet <b>Mehrkosten Internet nach Glasfaseranschluss</b>	13.000	13.000	7.624,78	335		0002	
65400	Dienstreisen - Reisekosten	900	900	0,00	320		0065	
65500 *	Sachverständigen-, Gerichts- und Anwaltskosten <b>Beratungskosten Ausschreibung "Digitales Klassenzimmer" (15.000 €)</b>	15.000	15.000	39.305,07	310		0065	
65800 *	sonstige Geschäftsausgaben <b>Trinkgelder, Bankgebühren, Kassenfehlbeträge, Umzüge, Transportkosten, Kranzspenden und Nachrufe</b>	4.000	21.500	2.256,21	310			
66000	Verfüugungsmittel	200	200	36,90	310			
66100 *	Mitgliedsbeiträge <b>Kommunaler Prüfungsverband, Kommunaler Arbeitgeberverband, Kommunale Unfallversicherung</b>	3.000	3.000	2.181,11	310		0065	
66200	Vermischte Ausgaben	0	0	0,00	310		0002	
67100 *	Mitfinanzierung offene Ganztageschule <b>Beteiligung an Personalkosten 6.487 € je genehmigter Gruppe/Schuljahr derzeit 5 Gruppen genehmigt</b>	32.500	35.400	28.938,00	310			
67200 *	Erstattungen an Gemeinden und Gemeindeverbände <b>Verwaltungskostenersatz an Stadt Garching für Personal- und Sachkosten im HJ 2022 = 84.700 €. Erstattung Aufwandsentschädigung für Geschäftsleiter = 960 €.</b>	85.700	83.300	82.240,00	310			
67210 *	Erstattung an Gemeinden und Gemeindeverbände <b>Kosten Containerschule</b>	0	0	0,00	310			
70000 *	Zuschuss an AWO für OGS <b>Defizitausgleich durch Gemeinden für offene Ganztageschule, Sachkostenzuschuss</b>	12.000	5.000	48,22	300			

2 Schulen  
23 Gymnasium

**23000 Werner-Heisenberg-Gymnasium Garching b. München**

Haushaltsstelle		Haushaltsansatz		Ergebnis der Jahresrechnung 2020 €	Amt	Kez.	Ring Nr.	Disponibilität / Beeinflußbar- keit
Nr.	Bezeichnung / * Erläuterung	2022 €	2021 €					
1	2	3	4	5	6	7	8	9
70200 *	Zuschuss Jugendsozialarbeit an KJR	62.000	52.600	54.071,47	300			
	<b>Anteil Verbandsgemeinden (Lkr.-Anteil wird vom KJR direkt abgerechnet)</b>							
	<b>4. halbe Stelle ab September 2022</b>							
	<b>Ausgaben</b>	<b>2.117.500</b>	<b>1.623.500</b>	<b>1.313.543,52</b>				
	<b><u>Abschluss UA 23000</u></b>							
	<b>Einnahmen</b>	<b>2.119.500</b>	<b>1.597.100</b>	<b>1.702.339,73</b>				
	<b>Ausgaben</b>	<b>2.117.500</b>	<b>1.623.500</b>	<b>1.313.543,52</b>				
	<b>Überschuss / Zuschussbedarf</b>	<b>2.000</b>	<b>-26.400</b>	<b>388.796,21</b>				
	<b><u>Abschluss Einzelplan 2</u></b>							
	<b>Einnahmen</b>	<b>2.119.500</b>	<b>1.597.100</b>	<b>1.702.339,73</b>				
	<b>Ausgaben</b>	<b>2.117.500</b>	<b>1.623.500</b>	<b>1.313.543,52</b>				
	<b>Überschuss / Zuschussbedarf</b>	<b>2.000</b>	<b>-26.400</b>	<b>388.796,21</b>				

- 8 **Wirtschaftliche Unternehmen**
- 81 Versorgungsunternehmen



8 Wirtschaftliche Unternehmen  
 81 Versorgungsunternehmen  
**81000 Photovoltaikanlage**

Haushaltsstelle		Haushaltsansatz		Ergebnis der Jahresrechnung 2020 €	Amt	Kez.	Ring Nr.	Disponibilität / Beeinflussbar- keit
Nr.	Bezeichnung / * Erläuterung	2022 €	2021 €					
1	2	3	4	5	6	7	8	9
	<b><u>Einnahmen</u></b>							
11100	Einspeisevergütung	2.000	2.900	2.494,03	310		0004	
11760 *	kalkulatorische Stromentgelte <b>Eigenverbrauch Gymnasium 2020: 164.837 kWh</b>	36.000	36.000	36.000,00	310			
11900 *	Umsatzsteuer aus Entgelten <b>Umsatzsteueranteil Einspeise- vergütung</b>	6.900	6.900	6.900,00	315		0004	
15500	Ersätze aus Versicherungs- und Schadensfällen	0	0	0,00	310		0004	
15600	Steuern vom Finanzamt	0	0	814,80	315		0004	
	<b>Einnahmen</b>	<b>44.900</b>	<b>45.800</b>	<b>46.208,83</b>				
	<b><u>Ausgaben</u></b>							
50100 *	Unterhalt PV-Anlage <b>Nettokosten, Vorsteueranteil bei 64120</b>	2.300	2.300	0,00	6030	Ü	0004	
53100	Miete Dach	800	800	800,00	310			
54600	Versicherungen PV-Anlage	600	600	524,31	202		0054	
64100 *	Umsatzsteuer an das Finanzamt <b>aus Einspeisevergütung</b>	6.900	5.500	4.653,11	315		0004	
65500 *	Sachverständigen-, Gerichts- und Anwaltskosten <b>Steuerberater u.a.</b>	1.000	1.000	0,00	310		0065	
67200 *	Verwaltungskosten <b>Betreuung PV-Anlage Erstattung an UA 23000</b>	300	300	300,00	310			
68000	Abschreibungen	16.800	16.800	16.800,00	310			
68500	Verzinsung des Anlagekapitals	15.100	15.100	15.100,00	310			
	<b>Ausgaben</b>	<b>43.800</b>	<b>42.400</b>	<b>38.177,42</b>				
	<b><u>Abschluss UA 81000</u></b>							
	<b>Einnahmen</b>	<b>44.900</b>	<b>45.800</b>	<b>46.208,83</b>				
	<b>Ausgaben</b>	<b>43.800</b>	<b>42.400</b>	<b>38.177,42</b>				
	<b>Überschuss / Zuschussbedarf</b>	<b>1.100</b>	<b>3.400</b>	<b>8.031,41</b>				
	<b><u>Abschluss Einzelplan 8</u></b>							
	<b>Einnahmen</b>	<b>44.900</b>	<b>45.800</b>	<b>46.208,83</b>				
	<b>Ausgaben</b>	<b>43.800</b>	<b>42.400</b>	<b>38.177,42</b>				
	<b>Überschuss / Zuschussbedarf</b>	<b>1.100</b>	<b>3.400</b>	<b>8.031,41</b>				

- 9 **Allgemeine Finanzwirtschaft**
- 91 Sonstige Allgemeine Finanzwirtschaft
- 92 Abwicklung der Vorjahre

9 Allgemeine Finanzwirtschaft  
 91 Sonstige Allgemeine Finanzwirtschaft  
**91200 Kredite, Darlehen**

Haushaltsstelle		Haushaltsansatz		Ergebnis der Jahresrechnung 2020 €	Amt	Kez.	Ring Nr.	Disponibilität / Beeinflußbar- keit
Nr.	Bezeichnung / * Erläuterung	2022 €	2021 €					
1	2	3	4	5	6	7	8	9
20200 *	<b><u>Einnahmen</u></b> Zinsen von Gemeinden und Ge- meindeverbänden <b>50% Landkreis, 50% Verbands- gemeinden bei Zwischenfinanzie- rungen stattl. Förderung, sonst nach Beteiligung</b> <b>Zinsanteil Garching für Investiti- onsdarlehen</b>	230.000	152.000	193.000,00	350			
	<b>Einnahmen</b>	<b>230.000</b>	<b>152.000</b>	<b>193.000,00</b>				
80200 *	<b><u>Ausgaben</u></b> Zinsen an Gemeinden und Gemein- deverbände <b>Zinszahlungen an Gemeinde Un- terföhring für Investitionsdarlehen</b>	51.900	152.000	193.000,00	300			
80700 *	Zinsen an den Kreditmarkt <b>Zinszahlungen für Investitions- darlehen (Umschuldung 2021)</b>	178.100	0	0,00	350			
	<b>Ausgaben</b>	<b>230.000</b>	<b>152.000</b>	<b>193.000,00</b>				
	<b><u>Abschluss UA 91200</u></b>							
	<b>Einnahmen</b>	<b>230.000</b>	<b>152.000</b>	<b>193.000,00</b>				
	<b>Ausgaben</b>	<b>230.000</b>	<b>152.000</b>	<b>193.000,00</b>				
	<b>Überschuss / Zuschussbedarf</b>	<b>0</b>	<b>0</b>	<b>0,00</b>				

9 Allgemeine Finanzwirtschaft  
 91 Sonstige Allgemeine Finanzwirtschaft

**91400 Deckungsreserve**

Haushaltsstelle		Haushaltsansatz		Ergebnis der Jahresrechnung 2020 €	Amt	Kez.	Ring Nr.	Disponibilität / Beeinflußbar- keit
Nr.	Bezeichnung / * Erläuterung	2022 €	2021 €					
1	2	3	4	5	6	7	8	9
85000 *	<b>Ausgaben</b> Allgemeine Deckungsreserve gem. § 11 KommHV <b>Pauschaler Ansatz als Deckungs- reserve für Personal- und Sach- kosten</b>	1.000	1.000	0,00	310			
	<b>Ausgaben</b>	<b>1.000</b>	<b>1.000</b>	<b>0,00</b>				
	<b>Abschluss UA 91400</b>							
	<b>Einnahmen</b>	<b>0</b>	<b>0</b>	<b>0,00</b>				
	<b>Ausgaben</b>	<b>1.000</b>	<b>1.000</b>	<b>0,00</b>				
	<b>Überschuss / Zuschussbedarf</b>	<b>-1.000</b>	<b>-1.000</b>	<b>0,00</b>				

9 Allgemeine Finanzwirtschaft  
 91 Sonstige Allgemeine Finanzwirtschaft  
**91500 Kalkulatorische Einnahmen**

Haushaltsstelle		Haushaltsansatz		Ergebnis der Jahresrechnung 2020 €	Amt	Kez.	Ring Nr.	Disponibilität / Beeinflußbar- keit
Nr.	Bezeichnung / * Erläuterung	2022 €	2021 €					
1	2	3	4	5	6	7	8	9
	<b><u>Einnahmen</u></b>							
27000	Abschreibungen	16.800	16.800	16.800,00	310			
27500	Verzinsung des Anlagekapitals	15.100	15.100	15.100,00	310			
	<b>Einnahmen</b>	<b>31.900</b>	<b>31.900</b>	<b>31.900,00</b>				
	<b><u>Abschluss UA 91500</u></b>							
	<b>Einnahmen</b>	<b>31.900</b>	<b>31.900</b>	<b>31.900,00</b>				
	<b>Ausgaben</b>	<b>0</b>	<b>0</b>	<b>0,00</b>				
	<b>Überschuss / Zuschussbedarf</b>	<b>31.900</b>	<b>31.900</b>	<b>31.900,00</b>				

9 Allgemeine Finanzwirtschaft

91 Sonstige Allgemeine Finanzwirtschaft

**91600 Zuführungen zwischen Verwaltungs- und Vermögenshaushalt**

Haushaltsstelle		Haushaltsansatz		Ergebnis der Jahresrechnung 2020 €	Amt	Kez.	Ring Nr.	Disponibilität / Beeinflußbar- keit
Nr.	Bezeichnung / * Erläuterung	2022 €	2021 €					
1	2	3	4	5	6	7	8	9
28000	<b><u>Einnahmen</u></b> Zuführung vom Vermögenshaushalt	0	0	0,00	310			
	<b>Einnahmen</b>	<b>0</b>	<b>0</b>	<b>0,00</b>				
86000 *	<b><u>Ausgaben</u></b> Zuführung zum Vermögenshaushalt	34.000	7.900	428.727,62	310			
	<b>Zur Deckung der Anschaffung von beweglichem Anlagevermögen im Vermögenshaushalt. Gegenbuchung im VMH bei HHSt. 9160.3000</b>							
	<b>Ausgaben</b>	<b>34.000</b>	<b>7.900</b>	<b>428.727,62</b>				
	<b><u>Abschluss UA 91600</u></b>							
	<b>Einnahmen</b>	<b>0</b>	<b>0</b>	<b>0,00</b>				
	<b>Ausgaben</b>	<b>34.000</b>	<b>7.900</b>	<b>428.727,62</b>				
	<b>Überschuss / Zuschussbedarf</b>	<b>-34.000</b>	<b>-7.900</b>	<b>-428.727,62</b>				

9 Allgemeine Finanzwirtschaft  
 91 Sonstige Allgemeine Finanzwirtschaft  
**91800 Kredite, Darlehen, Zinsen**

Haushaltsstelle		Haushaltsansatz		Ergebnis der Jahresrechnung 2020 €	Amt	Kez.	Ring Nr.	Disponibilität / Beeinflußbar- keit
Nr.	Bezeichnung / * Erläuterung	2022 €	2021 €					
1	2	3	4	5	6	7	8	9
	<b><u>Einnahmen</u></b>							
20500 *	Zinsen von öffentlichen wirtschaftli- chen Unternehmen <b>Ab 2005 keine Guthabenverzin- sung der Kreissparkasse für Gi- rokonten</b>	0	0	0,00	350			
20600	Zinsen von Sparkassen (Gemein- dedarlehen Ufg.)	0	0	0,00	350			
	<b>Einnahmen</b>	<b>0</b>	<b>0</b>	<b>0,00</b>				
	<b><u>Abschluss UA 91800</u></b>							
	<b>Einnahmen</b>	<b>0</b>	<b>0</b>	<b>0,00</b>				
	<b>Ausgaben</b>	<b>0</b>	<b>0</b>	<b>0,00</b>				
	<b>Überschuss / Zuschussbedarf</b>	<b>0</b>	<b>0</b>	<b>0,00</b>				

9 Allgemeine Finanzwirtschaft

92 Abwicklung der Vorjahre

**92000 Abschlußbuchungen**

Haushaltsstelle		Haushaltsansatz		Ergebnis der Jahresrechnung 2020 €	Amt	Kez.	Ring Nr.	Disponibilität / Beeinflußbar- keit
Nr.	Bezeichnung / * Erläuterung	2022 €	2021 €					
1	2	3	4	5	6	7	8	9
29500	<b><u>Einnahmen</u></b>				310			
	IST-Überschuß Verwaltungshaushalt	0	0	0,00				
	<b>Einnahmen</b>	<b>0</b>	<b>0</b>	<b>0,00</b>				
89500	<b><u>Ausgaben</u></b>				310			
	IST-Fehlbetrag Verwaltungshaushalt	0	0	0,00				
	<b>Ausgaben</b>	<b>0</b>	<b>0</b>	<b>0,00</b>				
	<b><u>Abschluss UA 92000</u></b>							
	<b>Einnahmen</b>	<b>0</b>	<b>0</b>	<b>0,00</b>				
	<b>Ausgaben</b>	<b>0</b>	<b>0</b>	<b>0,00</b>				
	<b>Überschuss / Zuschussbedarf</b>	<b>0</b>	<b>0</b>	<b>0,00</b>				
	<b><u>Abschluss Einzelplan 9</u></b>							
	<b>Einnahmen</b>	<b>261.900</b>	<b>183.900</b>	<b>224.900,00</b>				
	<b>Ausgaben</b>	<b>265.000</b>	<b>160.900</b>	<b>621.727,62</b>				
	<b>Überschuss / Zuschussbedarf</b>	<b>-3.100</b>	<b>23.000</b>	<b>-396.827,62</b>				
	<b><u>Abschluss Kontenkreis 1</u></b>							
	<b>Einnahmen</b>	<b>2.426.300</b>	<b>1.826.800</b>	<b>1.973.448,56</b>				
	<b>Ausgaben</b>	<b>2.426.300</b>	<b>1.826.800</b>	<b>1.973.448,56</b>				
	<b>Überschuss / Zuschussbedarf</b>	<b>0</b>	<b>0</b>	<b>0,00</b>				





# **Haushaltsplan**

## **Einzelpläne**

### **Vermögenshaushalt**

**– gemäß § 2 Abs. 1 Nr. 2 KommHV –**

## **Einzelpläne des Vermögenshaushaltes für das Haushaltsjahr 2022**

<b>2</b>	<b>Schulen</b>
<b>8</b>	<b>Wirtschaftliche Unternehmen</b>
<b>9</b>	<b>Allgemeine Finanzwirtschaft</b>

2  
23**Schulen**  
Gymnasium

2 Schulen  
 23 Gymnasium  
**23000 Werner-Heisenberg-Gymnasium Garching b. München**

Haushaltsstelle		Haushaltsansatz			Ergebnis der Jahresrechnung 2020	Investitionen u. Investitionsfördermaßnahmen		AMT	Ring-Nr.
Nr.	Bezeichnung/ * Erläuterung	2022	VE	2021		Gesamtbedarf	Bisher bereit-gestellt		
1	2	3	4	5	6	7	8	9	10
	<b><u>Einnahmen</u></b>								
34500	Verkauf Gegenstände bewegl. Vermögen	0		0	0,00	0	0,00	320	
36110 *	Förderzuweisung vom Land für luK-Ausstattung <i>Förderung Digitales Klassenzimmer</i> 376.000 € (Neuveranschlagung)	376.000		168.200	351.272,38	0	0,00	310	
36200 *	Investitionszuweisungen vom Landkreis München 2021: Verkabelung (215.000 €) - Reste 2022: E-Ladestation (15.000 €) 2023: Fahrradüberdachung (500.000 €)	15.000		215.000	0,00	0	0,00	310	
36210 *	Investitionszuweisungen von den Verbandsgemeinden <i>Finanzierung Auszahlung Gemeinde Unterföhring</i>	2.931.700		0	840.596,08	0	0,00	310	
	<b>Einnahmen</b>	<b>3.322.700</b>		<b>383.200</b>	<b>1.191.868,46</b>	<b>0</b>	<b>0,00</b>		
	<b><u>Ausgaben</u></b>								
93500	Erwerb von bew. Sachen des Anlagevermögens -Erstaussstattung-	0	0	0	0,00	0	0,00	310	
93520 *	Erwerb v. beweglichen Vermögen <i>Investitionskostenpauschale des Landkreises für die Anschaffung von beweglichem Vermögen. Beschaffung von Schulmobiliar, Geräten und Ausstattungsgegenständen (bisher 93600)</i>	30.000	0	30.000	30.000,00	0	0,00	2300	
93530 *	Erwerb v. beweglichen Vermögen - für luK-Ausstattung <i>Diverse Beschaffungen/ Ersatzbeschaffungen wie: Server (60.000 €) Switche/Firewall (44.000 €) Beamer 10.000 € Netman 39.000 € 7 iPadKoffer a 20.000 € (140.000 €) sonstige Ersatzbeschaffungen 87.000 €</i>	380.000	0	146.100	750.000,00	0	0,00	210	
94000	Hochbaumaßnahmen	0	0	0	0,00	0	0,00	6010	

Haushaltsstelle		Haushaltsansatz			Ergebnis der Jahresrechnung 2020	Investitionen u. Investitionsfördermaßnahmen		AMT	Ring-Nr.
Nr.	Bezeichnung/ * Erläuterung	2022	VE	2021		Gesamtbedarf	Bisher bereit-gestellt		
1	2	3	4	5	6	7	8	9	10
94500	*Verkabelung Gymnasium <i>Umbau Kabelschächte für WLAN-Anschlüsse, Verkabelung</i>	0	0	215.000	0,00	0	0,00	6010	
94510	*weitere Hochbaumaßnahmen 2022: E-Ladestation (15.000 €) 2023: Fahrradüberdachung (500.000 €)	15.000	0	0	0,00	0	0,00	6010	
94900	*Baunebenkosten Hochbau <i>Planungskosten noch Haushaltsreste vorhanden</i>	0	0	0	0,00	0	0,00	6010	
98200	Erstattung Investitionsumlage an Verbandsmitglieder	2.931.700	0	0	840.596,08	0	0,00	310	
	<b>Ausgaben</b>	<b>3.356.700</b>	<b>0</b>	<b>391.100</b>	<b>1.620.596,08</b>	<b>0</b>	<b>0,00</b>		
	<b>Abschluss Unterabschnitt 23000</b>								
	<b>Einnahmen</b>	<b>3.322.700</b>		<b>383.200</b>	<b>1.191.868,46</b>	<b>0</b>	<b>0,00</b>		
	<b>Ausgaben</b>	<b>3.356.700</b>	<b>0</b>	<b>391.100</b>	<b>1.620.596,08</b>	<b>0</b>	<b>0,00</b>		
	<b>Überschuss / Zuschussbedarf</b>	<b>-34.000</b>		<b>-7.900</b>	<b>-428.727,62</b>	<b>0</b>	<b>0,00</b>		
	<b>Abschluss Einzelplan 2</b>								
	<b>Einnahmen</b>	<b>3.322.700</b>		<b>383.200</b>	<b>1.191.868,46</b>	<b>0</b>	<b>0,00</b>		
	<b>Ausgaben</b>	<b>3.356.700</b>	<b>0</b>	<b>391.100</b>	<b>1.620.596,08</b>	<b>0</b>	<b>0,00</b>		
	<b>Überschuss / Zuschussbedarf</b>	<b>-34.000</b>		<b>-7.900</b>	<b>-428.727,62</b>	<b>0</b>	<b>0,00</b>		

9	<b>Allgemeine Finanzwirtschaft</b>
91	Sonstige Allgemeine Finanzwirtschaft
92	Abwicklung der Vorjahre

9 Allgemeine Finanzwirtschaft  
 91 Sonstige Allgemeine Finanzwirtschaft  
**91100 Allgemeine Rücklage**

Haushaltsstelle		Haushaltsansatz			Ergebnis der Jahres- rechnung 2020	Investitionen u. Investi- tionsfördermaßnahmen		AMT	Ring-N r.
Nr.	Bezeichnung/ * Erläuterung	2022 €	VE €	2021 €		Gesamt-bed arf €	Bisher bereit-gestellt €		
1	2	3	4	5	6	7	8	9	10
31000	<b>Einnahmen</b>							310	
	Entnahme aus Rücklage	0		0	0,00	0	0,00		
	<b>Einnahmen</b>	<b>0</b>		<b>0</b>	<b>0,00</b>	<b>0</b>	<b>0,00</b>		
91000	<b>Ausgaben</b>							310	
	Zuführung an die Rücklage	0	0	0	0,00	0	0,00		
	<b>Ausgaben</b>	<b>0</b>	<b>0</b>	<b>0</b>	<b>0,00</b>	<b>0</b>	<b>0,00</b>		
	<b>Abschluss Unterabschnitt 91100</b>								
	<b>Einnahmen</b>	<b>0</b>		<b>0</b>	<b>0,00</b>	<b>0</b>	<b>0,00</b>		
	<b>Ausgaben</b>	<b>0</b>	<b>0</b>	<b>0</b>	<b>0,00</b>	<b>0</b>	<b>0,00</b>		
	<b>Überschuss / Zuschussbedarf</b>	<b>0</b>		<b>0</b>	<b>0,00</b>	<b>0</b>	<b>0,00</b>		



9 Allgemeine Finanzwirtschaft  
 91 Sonstige Allgemeine Finanzwirtschaft  
**91200 Kredite, Darlehen**

Haushaltsstelle		Haushaltsansatz			Ergebnis der Jahresrechnung 2020	Investitionen u. Investitionsfördermaßnahmen		AMT	Ring-Nr.
Nr.	Bezeichnung/ * Erläuterung	2022	VE	2021		Gesamtbedarf	Bisher bereit-gestellt		
1	2	3	4	5	6	7	8	9	10
	<b><u>Einnahmen</u></b>								
32200 *	Rückflüsse von Darlehen <i>Anteil Kreditraten Stadt Garching</i>	1.171.800		0	0,00	0	0,00	350	
37660	Kreditaufnahme von Sparkassen und Kreditinstituten	0		0	25.000.000,00	0	0,00	300	
	<b>Einnahmen</b>	<b>1.171.800</b>		<b>0</b>	<b>25.000.000,00</b>	<b>0</b>	<b>0,00</b>		
	<b><u>Ausgaben</u></b>								
97200	Tilgung an Gemeinden und Gemeindeverbände	0	0	0	25.000.000,00	0	0,00	350	
97760 *	Ordentliche Tilgung an den Kreditmarkt <i>Rückzahlung Darlehen (25 Mio.) Laufzeit bis 30.12.2041</i>	1.171.800	0	0	0,00	0	0,00	350	
	<b>Ausgaben</b>	<b>1.171.800</b>	<b>0</b>	<b>0</b>	<b>25.000.000,00</b>	<b>0</b>	<b>0,00</b>		
	<b><u>Abschluss Unterabschnitt 91200</u></b>								
	<b>Einnahmen</b>	<b>1.171.800</b>		<b>0</b>	<b>25.000.000,00</b>	<b>0</b>	<b>0,00</b>		
	<b>Ausgaben</b>	<b>1.171.800</b>	<b>0</b>	<b>0</b>	<b>25.000.000,00</b>	<b>0</b>	<b>0,00</b>		
	<b>Überschuss / Zuschussbedarf</b>	<b>0</b>		<b>0</b>	<b>0,00</b>	<b>0</b>	<b>0,00</b>		

9 Allgemeine Finanzwirtschaft  
 91 Sonstige Allgemeine Finanzwirtschaft  
**91600 Zuführungen zwischen Verwaltungs- und Vermögenshaushalt**

Haushaltsstelle		Haushaltsansatz			Ergebnis der Jahresrechnung 2020	Investitionen u. Investitionsfördermaßnahmen		AMT	Ring-Nr.
Nr.	Bezeichnung/ * Erläuterung	2022	VE	2021		Gesamtbedarf	Bisher bereit-gestellt		
1	2	3	4	5	6	7	8	9	10
30000	<b>Einnahmen</b>								
	*Zuführung vom Verwaltungshaushalt <i>Zur Deckung der Anschaffungen von beweglichem Anlagevermögen im Vermögenshaushalt. Gegenbuchung im VWH bei HHSt. 91600.86000</i>	34.000		7.900	428.727,62	0	0,00	310	
	<b>Einnahmen</b>	<b>34.000</b>		<b>7.900</b>	<b>428.727,62</b>	<b>0</b>	<b>0,00</b>		
90000	<b>Ausgaben</b>								
	*Zuführung zum Verwaltungshaushalt <i>Gegenbuchung im VWH bei HHSt. 91600.28000</i>	0	0	0	0,00	0	0,00	310	
	<b>Ausgaben</b>	<b>0</b>	<b>0</b>	<b>0</b>	<b>0,00</b>	<b>0</b>	<b>0,00</b>		
<b>Abschluss Unterabschnitt 91600</b>									
	<b>Einnahmen</b>	<b>34.000</b>		<b>7.900</b>	<b>428.727,62</b>	<b>0</b>	<b>0,00</b>		
	<b>Ausgaben</b>	<b>0</b>	<b>0</b>	<b>0</b>	<b>0,00</b>	<b>0</b>	<b>0,00</b>		
	<b>Überschuss / Zuschussbedarf</b>	<b>34.000</b>		<b>7.900</b>	<b>428.727,62</b>	<b>0</b>	<b>0,00</b>		

9 Allgemeine Finanzwirtschaft  
 92 Abwicklung der Vorjahre  
 92000 **Abschlußbuchungen**

Haushaltsstelle		Haushaltsansatz			Ergebnis der Jahres- rechnung 2020	Investitionen u. Investi- tionsfördermaßnahmen		AMT	Ring-N r.
Nr.	Bezeichnung/ * Erläuterung	2022 €	VE €	2021 €		Gesamt-bed arf €	Bisher bereit-gestellt €		
1	2	3	4	5	6	7	8	9	10
39500	<b><u>Einnahmen</u></b>								
	Ist-Überschuß Vermögenshaushalt	0		0	0,00	0	0,00	310	
	<b>Einnahmen</b>	<b>0</b>		<b>0</b>	<b>0,00</b>	<b>0</b>	<b>0,00</b>		
	<b><u>Ausgaben</u></b>								
99200	Deckung von SOLL-Fehlbeträgen nach Art. 66/4 GO	0	0	0	0,00	0	0,00	310	
99500	IST-Fehlbetrag Vermögenshaush.	0	0	0	0,00	0	0,00	300	
	<b>Ausgaben</b>	<b>0</b>	<b>0</b>	<b>0</b>	<b>0,00</b>	<b>0</b>	<b>0,00</b>		
	<b><u>Abschluss Unterabschnitt 92000</u></b>								
	<b>Einnahmen</b>	<b>0</b>		<b>0</b>	<b>0,00</b>	<b>0</b>	<b>0,00</b>		
	<b>Ausgaben</b>	<b>0</b>	<b>0</b>	<b>0</b>	<b>0,00</b>	<b>0</b>	<b>0,00</b>		
	<b>Überschuss / Zuschussbedarf</b>	<b>0</b>		<b>0</b>	<b>0,00</b>	<b>0</b>	<b>0,00</b>		
	<b><u>Abschluss Einzelplan 9</u></b>								
	<b>Einnahmen</b>	<b>1.205.800</b>		<b>7.900</b>	<b>25.428.727,62</b>	<b>0</b>	<b>0,00</b>		
	<b>Ausgaben</b>	<b>1.171.800</b>	<b>0</b>	<b>0</b>	<b>25.000.000,00</b>	<b>0</b>	<b>0,00</b>		
	<b>Überschuss / Zuschussbedarf</b>	<b>34.000</b>		<b>7.900</b>	<b>428.727,62</b>	<b>0</b>	<b>0,00</b>		
	<b><u>Abschluss Kontenkreis 2</u></b>								
	<b>Einnahmen</b>	<b>4.528.500</b>		<b>391.100</b>	<b>26.620.596,08</b>	<b>0</b>	<b>0,00</b>		
	<b>Ausgaben</b>	<b>4.528.500</b>	<b>0</b>	<b>391.100</b>	<b>26.620.596,08</b>	<b>0</b>	<b>0,00</b>		
	<b>Überschuss / Zuschussbedarf</b>	<b>0</b>		<b>0</b>	<b>0,00</b>	<b>0</b>	<b>0,00</b>		



# **Gesamtplan**

**1. Zusammenfassung der Einnahmen,  
Ausgaben und  
Verpflichtungsermächtigungen**  
– gemäß § 4 Nr. 1 KommHV –

**2. Haushaltsquerschnitt**  
– gemäß § 4 Nr. 2 KommHV –

**3. Gruppierungsübersicht**  
– gemäß § 4 Nr. 3 KommHV –  
Fortgeschriebene Schülerzahl 1.054 (01.10.2017)

**4. Übersicht zur Beurteilung der  
dauernden Leistungsfähigkeit**  
– gemäß § 4 Nr. 4 KommHV –

**5. Verzeichnis der Deckungsringe**

**1. Zusammenfassung der Einnahmen, Ausgaben und Verpflichtungsermächtigungen**  
**– in € –**

	Einzelplan	Haushaltsansatz 2022		Verpflichtungserm.	Haushaltsansatz 2021		Ergebnis der Jahresrechnung 2020	
Nr.	Bezeichnung	Einnahmen	Ausgaben	VE	Einnahmen	Ausgaben	Einnahmen	Ausgaben
1	2	3	4	5	6	7	8	9
	<b>Verwaltungshaushalt</b>							
0	Verwahr- und Vorschusskonten Kasse	0	0	-	0	0	0,00	0,00
2	Schulen	2.119.500	2.117.500	-	1.597.100	1.623.500	1.702.339,73	1.313.543,52
4	Verwahrkonten HÜL (+/-)	0	0	-	0	0	0,00	0,00
6	Vorschusskonten HÜL (+/-)	0	0	-	0	0	0,00	0,00
8	Wirtschaftliche Unternehmen	44.900	43.800	-	45.800	42.400	46.208,83	38.177,42
9	Allgemeine Finanzwirtschaft	261.900	265.000	-	183.900	160.900	224.900,00	621.727,62
<b>0-9</b>	<b>Zusammen</b>	<b>2.426.300</b>	<b>2.426.300</b>	<b>-</b>	<b>1.826.800</b>	<b>1.826.800</b>	<b>1.973.448,56</b>	<b>1.973.448,56</b>
	<b>Vermögenshaushalt</b>							
0	Verwahr- und Vorschusskonten Kasse	0	0	0	0	0	0,00	0,00
2	Schulen	3.322.700	3.356.700	0	383.200	391.100	1.191.868,46	1.620.596,08
4	Verwahrkonten HÜL (+/-)	0	0	0	0	0	0,00	0,00
6	Vorschusskonten HÜL (+/-)	0	0	0	0	0	0,00	0,00
8	Wirtschaftliche Unternehmen	0	0	0	0	0	0,00	0,00
9	Allgemeine Finanzwirtschaft	1.205.800	1.171.800	0	7.900	0	25.428.727,62	25.000.000,00
<b>0-9</b>	<b>Zusammen</b>	<b>4.528.500</b>	<b>4.528.500</b>	<b>0</b>	<b>391.100</b>	<b>391.100</b>	<b>26.620.596,08</b>	<b>26.620.596,08</b>
	<b>Gesamthaushalt</b>	<b>6.954.800</b>	<b>6.954.800</b>	<b>0</b>	<b>2.217.900</b>	<b>2.217.900</b>	<b>28.594.044,64</b>	<b>28.594.044,64</b>



## A: Einzelplan 0-8

a) €  
b) € je Einwohner

Gldg.-Nr.	Aufgabenbereich	Einnahmen aus Verwaltung und Betrieb	Sonstige Finanzeinnahmen	Personalausgaben	Sachl. Verw. u. Betriebsaufwand, weitere Finanzausgaben	Zuweisungen und Zuschüsse	Zuschussbedarf oder Überschuss (Sp. 3 + 4 ./ 5 bis 7)	Objektbezogene Einnahmen d. Vermögenshaushalts	Baumaßnahmen	Sonstige Investitionsausgaben	Verpflichtungsermächtigungen
	Gruppierungs-Nr.	10-17	20-22, 24-26	40-46	50-68, 84	70-78	3+4-5-6-7	32-36	94-96	92,93, 98,991	9
1	2	3	4	5	6	7	8	9	10	11	12
23000	Wer-ner-Heisenberg-Gymnasium Garching b. München	2.119.500 2.167,18	0 0,00	172.400 176,28	1.871.100 1.913,19	74.000 75,66	2.000 2,04	3.322.700 3.397,44	15.000 15,34	3.341.700 3.416,87	0 0,00
23	Gymnasium	2.119.500 2.167,18	0 0,00	172.400 176,28	1.871.100 1.913,19	74.000 75,66	2.000 2,04	3.322.700 3.397,44	15.000 15,34	3.341.700 3.416,87	0 0,00
2	Schulen	2.119.500 2.167,18	0 0,00	172.400 176,28	1.871.100 1.913,19	74.000 75,66	2.000 2,04	3.322.700 3.397,44	15.000 15,34	3.341.700 3.416,87	0 0,00
81000	Photovoltaikanlage	44.900 45,91	0 0,00	0 0,00	43.800 44,79	0 0,00	1.100 1,12	0 0,00	0 0,00	0 0,00	0 0,00
81	Versorgungsunternehmen	44.900 45,91	0 0,00	0 0,00	43.800 44,79	0 0,00	1.100 1,12	0 0,00	0 0,00	0 0,00	0 0,00
8	Wirtschaftliche Unternehmen	44.900 45,91	0 0,00	0 0,00	43.800 44,79	0 0,00	1.100 1,12	0 0,00	0 0,00	0 0,00	0 0,00
	Summe	2.164.400 2.213,09	0 0,00	172.400 176,28	1.914.900 1.957,98	74.000 75,66	3.100 3,17	3.322.700 3.397,44	15.000 15,34	3.341.700 3.416,87	0 0,00



2022

**Gesamtplan**  
**2. Haushaltsquerschnitt**

Zweckverband Gymn. Garching

Einwohner 978 per 01.10.2021

a) €  
b) € je Einwohner

B: Einzelplan 9

Gldg Nr.	Aufgabenbereich	Steuern u. allgemeine Zuweisungen	Einnahmen aus Verwaltung und Betrieb. Sonstige Finanzerinnahmen	Deckungsreserve	Sonstige Finanzausgaben	Zuschussbedarf od. Überschuss (Sp.3+4 ./ 5 u. 6)	Sonstige Einnahmen d. Vermögenshaushalts	Sonstige Ausgaben d. Vermögenshaushalts
	Gruppierungs Nr.	00-08	158,20,21, 23,26-28	47,85	80-84,86	3+4-5-6	30,31, 37	90,91,97, 990,992
1	2	3	4	5	6	7	8	9
91200	Kredite, Darlehen	0 0,00	230.000 235,17	0 0,00	230.000 235,17	0 0,00	0 0,00	1.171.800 1.198,16
91400	Deckungsreserve	0 0,00	0 0,00	1.000 1,02	0 0,00	-1.000 -1,02	0 0,00	0 0,00
91500	Kalkulatorische Einnahmen	0 0,00	31.900 32,62	0 0,00	0 0,00	31.900 32,62	0 0,00	0 0,00
91600	Zuführungen zwischen Verwaltungs- und Vermögenshaushalt	0 0,00	0 0,00	0 0,00	34.000 34,76	-34.000 -34,76	34.000 34,76	0 0,00
91	Sonstige Allgemeine Finanzwirtschaft	0 0,00	261.900 267,79	1.000 1,02	264.000 269,94	-3.100 -3,17	34.000 34,76	1.171.800 1.198,16
9	Allgemeine Finanzwirtschaft	0 0,00	261.900 267,79	1.000 1,02	264.000 269,94	-3.100 -3,17	34.000 34,76	1.171.800 1.198,16
	Summe	0 0,00	261.900 267,79	1.000 1,02	264.000 269,94	-3.100 -3,17	34.000 34,76	1.171.800 1.198,16

Gruppierungs-Nr.	Bezeichnung	Ansatz 2022		Ansatz 2021	Ergebnis 2020
		€	€ je Einwohner	€	€
<b>1</b>	<b>Einnahmen aus Verwaltung und Betrieb</b>	<b>2.164.400</b>	<b>2.213,09</b>	<b>1.642.900</b>	<b>1.748.548,56</b>
10,11,12	Gebühren und ähnliche Entgelte, zweckgebundene Abgaben	44.900	45,91	45.800	45.394,03
13,14,15	Einnahmen aus Verkauf, Mieten und Pachten, sonstige Verwaltungs- und Betriebseinnahmen	49.400	50,51	44.000	53.844,97
16	Erstattungen für Ausgaben des Verwaltungshaushaltes	268.800	274,85	244.100	225.700,00
162	von Gemeinden und Gemeindeverbänden	268.800	274,85	244.100	225.700,00
17	Zuweisungen und Zuschüsse für laufende Zwecke	1.801.300	1.841,82	1.309.000	1.423.609,56
171	vom Land	25.900	26,48	34.000	26.901,00
172	von Gemeinden und Gemeindeverbänden	1.775.400	1.815,34	1.275.000	1.396.708,56
<b>2</b>	<b>Sonstige Finanzeinnahmen</b>	<b>261.900</b>	<b>267,79</b>	<b>183.900</b>	<b>224.900,00</b>
20	Zinseinnahmen	230.000	235,17	152.000	193.000,00
202	von Gemeinden und Gemeindeverbänden	230.000	235,17	152.000	193.000,00
27	Kalkulatorische Einnahmen	31.900	32,62	31.900	31.900,00
270	Abschreibungen auf Anschaffungs- und Herstellungskosten	16.800	17,18	16.800	16.800,00
275	Verzinsungen des Anlagekapitals	15.100	15,44	15.100	15.100,00
<b>0-2</b>	<b>Summe Einnahmen Verwaltungshaushalt</b>	<b>2.426.300</b>	<b>2.480,88</b>	<b>1.826.800</b>	<b>1.973.448,56</b>



Gruppierungs-Nr.	Bezeichnung	Ansatz 2022		Ansatz 2021	Ergebnis 2020
		€	€ je Einwohner	€	€
<b>3</b>	<b>Einnahmen des Vermögenshaushalts</b>				
30	Zuführung vom Verwaltungshaushalt	34.000	34,76	7.900	428.727,62
32	Rückflüsse von Darlehen	1.171.800	1.198,16	0	0,00
322	von Gemeinden und Gemeindeverbänden	1.171.800	1.198,16	0	0,00
36	Zuweisungen und Zuschüsse für Investitionen und Investitionsförderungsmaßnahmen	3.322.700	3.397,44	383.200	1.191.868,46
361	vom Land	376.000	384,46	168.200	351.272,38
362	von Gemeinden und Gemeindeverbänden	2.946.700	3.012,99	215.000	840.596,08
37	Einnahmen aus Krediten und inneren Darlehen	0	0,00	0	25.000.000,00
376	von sonstigen öffentlichen Sonderrechnungen	0	0,00	0	25.000.000,00
<b>3</b>	<b>Summe Einnahmen Vermögenshaushalt</b>	<b>4.528.500</b>	<b>4.630,37</b>	<b>391.100</b>	<b>26.620.596,08</b>
	<b>Gesamteinnahmen</b>	<b>6.954.800</b>	<b>7.111,25</b>	<b>2.217.900</b>	<b>28.594.044,64</b>



Gruppierungs-Nr.	Bezeichnung	Ansatz 2022		Ansatz 2021	Ergebnis 2020
		€	€ je Einwohner	€	€
<b>4</b>	<b>Personalausgaben</b>	<b>172.400</b>	<b>176,28</b>	<b>165.500</b>	<b>148.496,15</b>
40	Aufwendungen für ehrenamtli. Tätigkeit	5.500	5,62	7.300	4.950,00
41	Dienstbezüge u. dgl.	113.000	115,54	106.000	96.407,52
43	Beiträge zu Versorgungskassen	18.300	18,71	17.600	16.167,00
44	Beiträge zur gesetzl. Sozialversicherung	25.700	26,28	24.700	21.131,75
45	Beihilfen und Unterstützung u. dgl.	9.900	10,12	9.900	9.839,88
<b>5,6</b>	<b>Sächlicher Verwaltungs- u. Betriebsaufwand</b>	<b>1.914.900</b>	<b>1.957,98</b>	<b>1.442.800</b>	<b>1.149.105,10</b>
50,51	Unterhaltung der Grundstücke und baulichen Anlagen und des sonstigen unbeweglichen Vermögens	507.300	518,71	287.300	233.007,17
52	Geräte, Ausstattungs- u. Ausrüstungsgegenstände, sonstige Gebrauchsgegenstände	148.000	151,33	28.000	26.223,14
53	Mieten und Pachten	24.800	25,36	24.800	23.513,28
54	Bewirtschaftung der Grundstücke, baulichen Anlagen, usw.	745.300	762,07	627.600	487.350,49
55	Haltung von Fahrzeugen	2.500	2,56	2.000	1.287,15
56,57-63	Besondere Aufwendungen f. Bedienstete, weitere Verwaltungs- und Betriebsausgaben	267.600	273,62	237.100	164.067,32
64,65,66	Steuern, Geschäftsausgaben u.a.	69.000	70,55	85.100	70.278,55
67	Erstattung von Ausgaben des Verwaltungshaushalts	118.500	121,17	119.000	111.478,00
671	an Land	32.500	33,23	35.400	28.938,00
672	an Gemeinden und Gemeindeverbände	86.000	87,93	83.600	82.540,00
68	Kalkulatorische Kosten	31.900	32,62	31.900	31.900,00
680	Abschreibungen auf Anschaffungs- und Herstellungskosten	16.800	17,18	16.800	16.800,00
685	Verzinsung des Anlagekapitals	15.100	15,44	15.100	15.100,00
<b>7</b>	<b>Zuweisungen und Zuschüsse (nicht für Investitionen)</b>	<b>74.000</b>	<b>75,66</b>	<b>57.600</b>	<b>54.119,69</b>
70	Zuschüsse für laufende Zwecke an soziale oder ähnliche Einrichtungen	74.000	75,66	57.600	54.119,69
<b>8</b>	<b>Sonstige Finanzausgaben</b>	<b>265.000</b>	<b>270,96</b>	<b>160.900</b>	<b>621.727,62</b>
80	Zinsausgaben	230.000	235,17	152.000	193.000,00
802	an Gemeinden und Gemeindeverbände	51.900	53,07	152.000	193.000,00
807	an Kreditinstitute (einschl. Sparkassen)	178.100	182,11	0	0,00
85	Deckungsreserve	1.000	1,02	1.000	0,00
86	Zuführung zum Vermögenshaushalt	34.000	34,76	7.900	428.727,62
<b>4-8</b>	<b>Summe Ausgaben Verwaltungshaushalt</b>	<b>2.426.300</b>	<b>2.480,88</b>	<b>1.826.800</b>	<b>1.973.448,56</b>
<b>9</b>	<b>Ausgaben des Vermögenshaushalts</b>				
93	Ausgaben für den Erwerb von Sachen des Anlagevermögens (ohne Baumaßnahmen)	410.000	419,22	176.100	780.000,00
935	Erwerb von beweglichen Sachen des Anlagevermögens	410.000	419,22	176.100	780.000,00
94,95,96	Baumaßnahmen	15.000	15,34	215.000	0,00

## 3. Gruppierungsübersicht

Gruppierungs-Nr.	Bezeichnung	Ansatz 2022		Ansatz 2021	Ergebnis 2020
		€	€ je Einwohner	€	€
97	Tilgung von Krediten, Rückzahlung von inneren Darlehen	1.171.800	1.198,16	0	25.000.000,00
972	an Gemeinden und Gemeindeverbände	0	0,00	0	25.000.000,00
977	an Kreditinstitute (einschl. Sparkassen)	1.171.800	1.198,16	0	0,00
98	Zuweisungen und Zuschüsse für Investitionen	2.931.700	2.997,65	0	840.596,08
982	an Gemeinden und Gemeindeverbände	2.931.700	2.997,65	0	840.596,08
<b>9</b>	<b>Summe Ausgaben Vermögenshaushalt</b>	<b>4.528.500</b>	<b>4.630,37</b>	<b>391.100</b>	<b>26.620.596,08</b>
	<b>Gesamtausgaben</b>	<b>6.954.800</b>	<b>7.111,25</b>	<b>2.217.900</b>	<b>28.594.044,64</b>

**Übersicht  
zur Beurteilung der dauernden Leistungsfähigkeit  
in 1000 €**

	2020	2021	2022	2023	2024	2025
1. Zuführungen zum Vermögenshaushalt (Gr. 86)	429	8	34	0	0	0
_____ abzüglich						
1.1 Zuführungen zum Vermögenshaushalt Sonderrücklagen	0	0	0	0	0	0
1.2 Bedarfszuweisungen (Ugr. 051)	0	0	0	0	0	0
1.3 Zuführung vom Vermögenshaushalt (HHST 91.280)	0	0	0	0	0	0
1.4 Ordentliche Tilgung von Krediten	25.000	0	1.172	0	0	0
_____ zuzüglich						
1.5 Rückflüsse von Darlehen (Gr. 32)	0	0	1.172	0	0	0
1.6 Investitionspauschalen nach Art 12 FAG (HHST 90.361)	0	0	0	0	0	0
1.7 Jährliche pauschale zweckgebundene Zuweisungen aus der Feuerschutzsteuer nach Art 3 BayFwG (Ugr.361)	0	0	0	0	0	0
2. Bereinigtes Ergebnis	-24.571	8	34	0	0	0
Ergänzende Angaben zum Verwaltungshaushalt						
3. Einmalige Einnahmen						
4. Einmalige Ausgaben						
Nachrichtliche Ausgaben						
5. Ausgaben für den Erwerb von beweglichen Sachen des Anlagevermögens (Ugr. 935)	780	176	410	0	0	0
6. Ausgaben für Baumaßnahmen an Straßen (Nr. 2.42 Allg. ZvGemGrPI aus Gr. 94-96)	0	0	0	0	0	0
7. Außerordentliche Tilgung von Krediten	0	0	0	0	0	0
8. Renten (Leibrenten) für Abtretung von Grundstücken (aus UGR. 932)	0	0	0	0	0	0
9. Leasingraten (soweit vermögenswirksam)	0	0	0	0	0	0
10. Kalkulatorische Abschreibungen kostenrechnender Einrichtungen (Ugr. 680)	17	17	17	0	0	0



**Deckungskreis: 0001**Typ: *echte gegenseitige Deckung*

Personalausgaben

1.23000.40900	5.500
1.23000.41000	0
1.23000.41100	0
1.23000.41400	113.000
1.23000.41600	0
1.23000.42100	0
1.23000.43000	8.700
1.23000.43400	9.600
1.23000.43600	0
1.23000.44400	25.700
1.23000.44600	0
1.23000.45900	9.900
1.23000.46900	0

**Summe Ausgaben 172.400****Deckungskreis: 0002**Typ: *echte und unechte Deckung Soll*

Schülerpauschale

1.23000.15100	13.100
1.23000.17800	0
1.23000.52000	148.000
1.23000.57100	35.000
1.23000.57200	10.000
1.23000.57500	5.000
1.23000.65000	20.000
1.23000.65100	5.000
1.23000.65200	13.000
1.23000.66200	0

**Summe Einnahmen 13.100****Summe Ausgaben 236.000****Deckungskreis: 0004**Typ: *echte und unechte Deckung Soll*

BgA Photovoltaik

1.81000.11100	2.000
1.81000.11900	6.900
1.81000.15500	0
1.81000.15550	0
1.81000.15600	0
1.81000.50100	2.300
1.81000.64100	6.900
1.81000.64120	0
1.81000.64200	0
1.81000.67210	0

**Summe Einnahmen 8.900****Summe Ausgaben 9.200****Deckungskreis: 0050**Typ: *echte gegenseitige Deckung*

Gebäude- und Grundstücksunterhalt

1.23000.50100	220.000
1.23000.50110	250.000
1.23000.50120	35.000

**Summe Ausgaben 505.000****Deckungskreis: 0054**Typ: *echte gegenseitige Deckung*

Gebäudebewirtschaftungskosten

1.23000.54100	15.800
1.23000.54200	95.000
1.23000.54300	400.000
1.23000.54400	105.000
1.23000.54500	40.000
1.23000.54600	36.000
1.23000.54900	10.000
1.23000.64000	0
1.81000.54600	600

**Summe Ausgaben 702.400****Deckungskreis: 0063**Typ: *echte gegenseitige Deckung*

Betriebsausgaben

1.23000.53200	24.000
1.23000.55000	2.500
1.23000.63200	2.000
1.23000.63220	121.000
1.23000.63290	1.600

**Summe Ausgaben 151.100****Deckungskreis: 0065**Typ: *echte gegenseitige Deckung*

Geschäftsausgaben

1.23000.65400	900
1.23000.65500	15.000
1.23000.66100	3.000
1.81000.65500	1.000

**Summe Ausgaben 19.900**

# **Stellenplan**

**und**

# **Stellenübersicht**

**– gemäß § 2 Abs. 1 Nr. 4 KommHV –**

**Zweckverband Staatliches Gymnasium  
in Garching b. München**

# Stellenplan und Stellenübersicht zum Haushaltsplan 2022

		Zahl der Stellen 2022	Zahl der Stellen 2021	Zahl der tatsächl. besetzten Stellen am 30.6.2021
Hausmeister	EG 5	0	1	1
Hausmeister	EG 5	0	1	1
Hausmeister	EG 6	1	0	
Hausmeister	EG 6	1	0	
<b>insgesamt</b>		<b>2</b>	<b>2</b>	<b>2</b>



Landratsamt  
München



Landratsamt München · Chiemgastr. 109 · 81549 München

## Schulen

Zweckverband  
Staatliches Gymnasium Garching  
z. Hd. Frau Gschlößl  
Rathausplatz 3  
85748 Garching

Ihr Zeichen:  
Ihr Schreiben vom: 22.04.2022  
Unser Zeichen: 1.4.3 -241-4/4  
München, 02.05.2022

Auskunft erteilt:  
Frau Schmuttermair

E-Mail:  
SchmuttermairV@lra-m.bayern.de

Tel.: 089 / 6221-2435  
Fax: 089 / 6221 44-2435

Zimmer-Nr.:  
MC 3. OG

### Stellungnahme zum Entwurf des Haushaltsplanes 2022 des Zweckverbandes Staatliches Gymnasium in Garching

Sehr geehrte Frau Gschlößl,

der mit der E-Mail vom 22.04.2022 vorgelegte Haushaltsplanentwurf 2022 des Zweckverbandes Staatliches Gymnasium Garching wurde hinsichtlich der **Umlage für den Landkreis München** überprüft. Hierzu ist von Seiten des Verbandspartners Landkreis München Folgendes anzumerken:

Der Haushaltsplanentwurf wurde übersichtlich gestaltet und mit dem Landratsamt München inhaltlich besprochen.

#### **Erwerb von beweglichen Vermögen (.9352) und EDV-Ausstattung (.9353)**

Im Haushalt 2022 werden für den Erwerb von beweglichen Vermögen Mittel in Höhe von 30.000 € angesetzt. Für die Ersatzbeschaffung im Bereich Computer und IuK-Technik werden Mittel in Höhe von 380.000 € im Haushalt eingestellt. Vom Land werden Fördermittel aus verschiedenen Förderprogrammen (.3611) in Höhe von insgesamt 376.000 € erwartet.

Der Ansatz der Mittel des beweglichen Vermögens entspricht der Anmeldung für den Landkreishaushalt 2022, jedoch nicht der Ansatz der Ersatzbeschaffung bewegliches Vermögen für IuK-Ausstattung. Dieser liegt um die 132.000 € unter der Anmeldung.

Die Notwendigkeit der EDV-Anschaffungen wurde mit unserem Medienzentrum, Herrn Schmölz (Fachbereich 1.2.2), abgestimmt.

#### **Bauunterhalt (HHSt .5010, .5011 und .5012)**

Für laufende Wartungs- Unterhalts- und Reparaturmaßnahmen stehen im **kleinen** Bauunterhalt (Haushaltsstelle .5010) Mittel in Höhe von **220.000 Euro** zur Verfügung.

Öffnungszeiten  
Mo. – Fr. 08:00 – 12:00 Uhr  
und Do. 14:00 – 17:30 Uhr  
Bitte Termine vereinbaren

Telefon 089 6221-0  
Telefax 089 6221-2278  
Internet www.landkreis-muenchen.de  
E-Mail poststelle@lra-m.bayern.de

Bankverbindungen  
KSK München Starnberg Ebersberg  
IBAN DE29 7025 0150 0000 0001 09  
SWIFT-BIC BYLADEM1KMS

Postbank München  
IBAN DE06 7001 0080 0048 1858 04  
SWIFT-BIC PBNKDEFF

Beim **großen Bauunterhalt** werden für die Hochbaukosten wegen Großbildmonitore in Klassenzimmern und Baunebenkosten für die Erneuerung der Laufbahn und des Kleinspielfeldes Mittel in Höhe von **250.000 €** veranschlagt.

Für die Pflege und Instandhaltung der **Außenanlagen** sind **35.000 €** vorgesehen.

### **Beschäftigungsentgelte (HHSt. .4140)**

Im Haushaltsplanentwurf sind unter der o.g. Haushaltsstelle nach Absprache, Kosten für zwei Hausmeister in der Entgeltgruppe 6 inklusive einer Großraumzulage (ZV-Beschluss vom 12.02.2020) eingeplant. Vorab wurde um diese Anhebung gebeten und mit Herrn Peiter (Fachbereich 1.1.1 Personalmanagement und Organisation) beratend Rücksprache gehalten. Beide Hausmeister betreuen letztendlich vier Gebäude, die durch eine sehr moderne Technik ausgestattet sind. Die finale Entscheidung wird von der Verbandsversammlung am 24.05.2022 getroffen.

### **Offene Ganztageschule und Jugendsozialarbeit**

Im Zweckverbandshaushalt sind bei den Haushaltsstellen .6710, .7000 und .7020 Mittel in Höhe von insgesamt 106.500 € die Ganztagesbetreuung und Jugendsozialarbeit vorgesehen.

Die Kosten für die offene Ganztagesbetreuung in Höhe von 32.500 € werden vom Landkreis München übernommen. Der hierfür benötigte Sachaufwand (HHSt .7000) wird vom Landkreis München ebenfalls übernommen und ggf. bei der Endabrechnung 2022 berücksichtigt.

Der Anteil des Landkreises München an der Jugendsozialarbeit (Kreisjugendamt) wird direkt mit dem Kreisjugendring abgerechnet.

### **Sonstiger schulischer Betriebsaufwand/freiwillige Zuwendungen, HHSt .5790**

Gemäß Beschluss des Kreistages vom 26.11.1979 und entsprechender Fortschreibung, gewährt der Landkreis München im Haushaltsjahr 2022 einen freiwilligen Zuschuss von 3,60 € je Schüler, maximal 3.521 €.

Wir möchten darauf aufmerksam machen, dass bei Überschreitung dieses Betrags die restlichen Kosten von den Verbandsgemeinden zu übernehmen sind.

### **Betriebskostenumlage**

Die **Betriebskostenumlage 2022** beträgt für den Landkreis München **1.698.900 €** und liegt **535.400 €** unter dem für den Zweckverband vorgesehenen Ansatz im Landkreishaushalt 2022.

### **Investitionskostenumlage**

Der Landkreis München leistet im Jahr 2022 eine Investitionskostenumlage in Höhe von 15.000 € für den Bau einer E-Ladestation für Fahrräder. Weitere angemeldete Mittel in Höhe von 501.000 € für die Überdachung der Fahrradstellplätze werden für das Jahr 2023 eingeplant.

**Die Mittel sind im Landkreishaushalt gesondert veranschlagt und vom Zweckverband jeweils bei Fälligkeit abzurufen.**

Mit freundlichen Grüßen

gez.

Vivian Schmuttermair